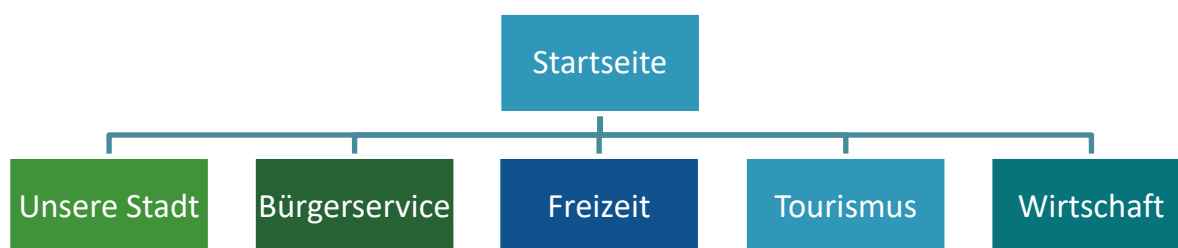




# Stadt Ilmenau

## Richtlinie zur Gestaltung der städtischen Website [www.ilmenau.de](http://www.ilmenau.de)

Die Website [www.ilmenau.de](http://www.ilmenau.de) soll allen Bürgern und Bürgerinnen, Unternehmen und BesucherInnen der Stadt Ilmenau einen strukturierten Überblick über das städtische Geschehen und die Struktur der städtischen Einrichtungen geben. Bei der Gestaltung wurde besonders Wert auf eine klare und übersichtliche Aufteilung gelegt. Der Seitenbesucher soll wichtige Informationen möglichst schnell und barrierefrei erhalten – dazu gehören vor allem Öffnungszeiten von Einrichtungen, Formulare für verschiedene Lebenslagen und Kontaktinformationen zu Ämtern und Institutionen. Eine Darstellung aller Inhalte auf mobilen Endgeräten muss gewährleistet sein, um dem Nutzerverhalten bestmöglich zu entsprechen. Die Website der Stadt Ilmenau ist in fünf übergeordnete Kategorien aufgeteilt:



Diese Kategorien geben dem Nutzer der Seite eine Möglichkeit zur Orientierung und ersten Einordnung seines Anliegens. Durch diese Aufteilung sind die Interessenbereiche der einzelnen Besucherkategorien klar voneinander getrennt. Das wird durch eine farbliche Trennung der Bereiche verstärkt.

Farbliche Gliederung der Bereiche:

Unsere Stadt:	#419339	(grün hell)
Bürgerservice:	#276235	(grün dunkel)
Kultur & Freizeit:	#0e518d	(blau mittel)
Tourismus:	#3197b9	(türkis mittel)
Wirtschaft:	#07737a	(türkis dunkel)

Diese farbliche Gliederung findet sich in allen untergeordneten Kategorien und Seiten der fünf Hauptkategorien wieder und ist durchgehend anzuwenden, um dem Nutzer die bestmögliche Orientierung zu garantieren. Ein Unternehmen auf der Suche nach wirtschaftlichen Eckdaten der Stadt Ilmenau findet sich ebenso schnell im Bereich Wirtschaft zurecht, wie ein Besucher im Bereich Tourismus. Nach Auswahl der zutreffenden Kategorie kann der Seitennutzer aus verschiedenen Unterpunkten das passende Thema für sich wählen.

Unsere Stadt	Bürgerservice
<ul style="list-style-type: none"> <li>- Stadt- und Ortsteilinfos</li> <li>- Oberbürgermeister</li> <li>- Bürgermeisterin</li> <li>- Beigeordnete</li> <li>- Stadtrat</li> <li>- Bürgerbeteiligung</li> <li>- Ortsrecht</li> <li>- Universitätsstandort</li> </ul>	<ul style="list-style-type: none"> <li>- Aktuelles</li> <li>- Kontakte und Öffnungszeiten</li> <li>- Leben und Wohnen</li> <li>- Familie und Soziales</li> <li>- Ordnung und Verkehr</li> <li>- Planen und Bauen</li> <li>- Umwelt und Natur</li> <li>- Anträge und Formulare</li> </ul>

Freizeit	Tourismus
<ul style="list-style-type: none"> <li>- Feste und Märkte</li> <li>- Festhalle   Kultur- und Kongresszentrum</li> <li>- Museen und Kulturstätten</li> <li>- Sport und Aktiv</li> <li>- Stadtbibliothek</li> <li>- Veranstaltungskalender</li> </ul>	<ul style="list-style-type: none"> <li>- Service und Information</li> <li>- Gastgeber</li> <li>- Veranstaltungskalender</li> <li>- Aktiv und Natur</li> <li>- Entdecken und Erleben</li> <li>- Die Region Ilmenau</li> </ul>

Wirtschaft
<ul style="list-style-type: none"> <li>- Wirtschaftsförderung</li> <li>- Standortinformationen</li> <li>- Fachkräfteservice</li> <li>- Neues aus Wirtschaft und Wissenschaft</li> <li>- Gewerbeangelegenheiten</li> </ul>

Alle detaillierten Themen und weiterführenden Informationen sind diesen Bereichen unterzuordnen. Hat ein Thema Bezug zu verschiedenen Bereichen, soll es ausgehend vom hauptsächlichen / größten Bezug eingeordnet werden und erhält in den weiteren Bereichen Verweise zur Hauptseite. Die Seitenstruktur soll möglichst übersichtlich erhalten bleiben, das Neuanlegen von Seiten und Unterseiten sollte daher im Voraus auf die Notwendigkeit geprüft werden. Informationen, auf die an mehreren Stellen zugegriffen werden soll, sollten verlinkt und nicht auf mehreren Seiten wiederholt werden.

→ **Seiteninhalte kombinieren** (ähnliche Themen und zusammengehörige Themenbereiche auf einer Seite kombinieren, Anlegen von mehreren Einzelseiten mit wenig Inhalt vermeiden)

→ **Verlinkungen nutzen statt Mehrfachseiten anlegen** (wird auf verschiedenen Seiten auf ein Thema hingewiesen, müssen die Informationen nicht erneut eingefügt werden, es kann auf die eigentliche Seite des Themas verlinkt werden)

→ **Struktur erhalten** (die Grundstruktur der Seiten soll unbedingt erhalten bleiben, die notwendigen Informationen sollen daher auf so wenig wie möglich thematischen Seiten untergebracht werden, um dem Nutzer eine möglichst einfache und schnelle Seitenbenutzung zu garantieren)

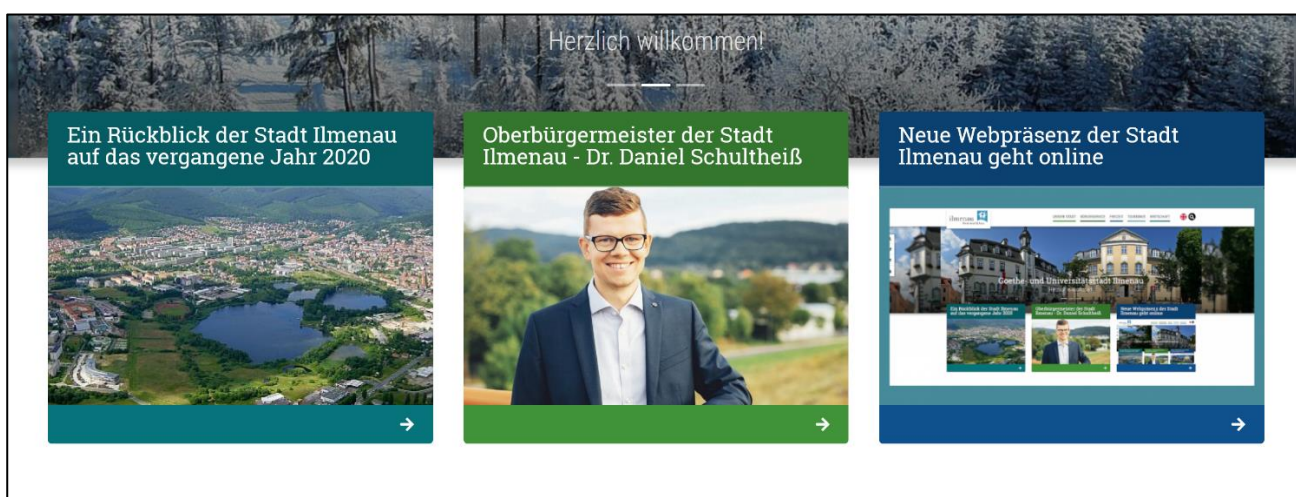
## Seitenaufbau

### Startseite

Die Startseite der Website [www.ilmenau.de](http://www.ilmenau.de) verfügt über einen klaren, strukturierten Aufbau mit farblicher Unterteilung, damit der Nutzer sich schnellstmöglich orientieren kann. Im oberen Bereich befinden sich das „ilmenau himmelblau“-Logo (links oben) sowie die Sprachauswahl (deutsch, englisch), ein Button zur barrierefreien Nutzung der Seite, die Suchfunktion und die fünf Hauptkategorien der Seite (siehe oben). Darunter schließt sich ein breites Kopfbild an, hier befinden sich drei Fotos im Durchlauf mit der Aufschrift „Goethe- und Universitätsstadt Ilmenau“. Links im Kopfbild sind drei Quicklinks angeordnet für die Suchfunktion, die Auflistung der Kontakte und die Unterkunftssuche.



Darunter schließt sich ein dreispaltiger Kachelbereich an. Dieser weist auf aktuelle Themen hin, die in unterschiedlichen zeitlichen Abständen (je nach Thema) ausgewechselt werden. Mit einem Bild und einer kurzen Textunterschrift wird der Besucher der Seite aufmerksam gemacht und kann durch Anklicken der Kachel dann auf die Unterseite mit dem jeweiligen Inhalt gelangen. Die farbliche Gestaltung der Kacheln ergibt sich aus der Farbe der jeweils zugeordneten Kategorie und muss durch den Redakteur eingestellt werden. Bei der Auswahl der Themen dieser Kacheln ist darauf zu achten, dass es sich um Inhalte handelt, die mindestens vier Wochen auf der Startseite präsentiert werden können. Außerdem sollten die drei Kacheln immer mit Themen aus verschiedenen Bereichen gefüllt sein.



Der darunterliegende Bereich ist in zwei Spalten aufgeteilt. In der linken Spalte findet sich ein Menü mit den aktuellen Neuigkeiten. Immer drei Themen sind untereinander angeordnet, bestehend aus einem Symbol und der Überschrift des Themas. Darunter befindet sich ein Button, der zur Übersicht aller Neuigkeiten führt. Die rechte Spalte besteht aus sechs sogenannten Quick-Links. Der Seitennutzer kann hier über einen Button auf die Themen *Kontakte und Öffnungszeiten*, *Informationen zu Corona*, *Formulare*, *Ratsinfosystem*, *UNIONline* und *Informationen für Studierende* zugreifen.

### Aktuelles

 Absage des Weihnachtsmarktes in Langewiesen 2021

 Die Stadt Ilmenau beteiligt sich am Internationalen Tag gegen Gewalt an Frauen.

 Weihnachtsbaumsprechstunde und Wildbretverkauf 2021

 [Alle Neuigkeiten](#)

### Quick-Links

[Telefonnummern und Öffnungszeiten](#)

[Informationen zur Corona-Pandemie](#)

[Formulare](#)

[Ratsinfosystem](#)


[UNionline](#)


[Informationen für Studierende](#)


Daran schließt sich ein weiterer zweispaltiger Bereich an. Links ist an dieser Stelle ein Ausschnitt des Veranstaltungskalenders zu sehen, darunter gelangt der Nutzer über einen Button zum Veranstaltungskalender mit allen Terminen. Rechts werden Bilder von zwei Webcams in und um Ilmenau gezeigt. Auch hier verweist ein Button auf alle weiteren Webcams und Informationen zu diesem Thema.

### Veranstaltungen

Einen Überblick über alle Veranstaltungen finden Sie im Veranstaltungskalender.



**Goethemuseum Stützerbach mit Besichtigung der Goethe-Kulturscheune**  
 24.11.2021 | 10:30 Uhr | Ilmenau



**Heimat- und Glasmuseum**  
 24.11.2021 | 14:00 Uhr | Stützerbach


**Maskenausstellung im Haus des Gastes in Manebach**  
 25.11.2021 | 12:30 Uhr | Ilmenau

[Zum Veranstaltungskalender](#)

### Webcams


 Panorama-Webcam auf dem Kückelhahn


 Blick vom ITZ Burid auf den Kückelhahn

[Webcams und Wetter](#)

Den Abschluss der Seite bildet ein farblich abgesetzter Bereich, in dem das Impressum der Seite sowie der Datenschutzhinweis barrierefrei zu finden sind. Darunter kann der Seitennutzer nochmals eine Übersicht über alle Kategorien und die passenden Unterkategorien der Website erhalten.

#### Unsere Stadt

- Stadt- und Ortsteilinfos
- Oberbürgermeister
- Bürgermeisterin
- Beigeordnete
- Stadtrat
- Bürgerbeteiligung
- Ortsrecht
- Universitätsstandort

#### Bürgerservice

- Aktuelles
- Kontakte und Öffnungszeiten
- Leben und Wohnen
- Familie und Soziales
- Ordnung und Verkehr
- Planen und Bauen
- Umwelt und Natur
- Anträge und Formulare

#### Freizeit

- Feste und Märkte
- Festhalle | Kultur- und Kongresszentrum
- Museen und Kulturstätten
- Sport und Aktiv
- Stadtbibliothek
- Veranstaltungskalender

#### Tourismus

- Service und Information
- Gastgeber
- Veranstaltungskalender
- Aktiv und Natur
- Entdecken und Erleben
- Die Region Ilmenau

#### Wirtschaft

- Wirtschaftsförderung
- Standortinformationen
- Fachkräfteservice
- Neues aus Wirtschaft und Wissenschaft
- Gewerbeangelegenheiten

#### Startseite

- Impressum
- Datenschutz
- Hinweis zu E-Mails mit Anhang





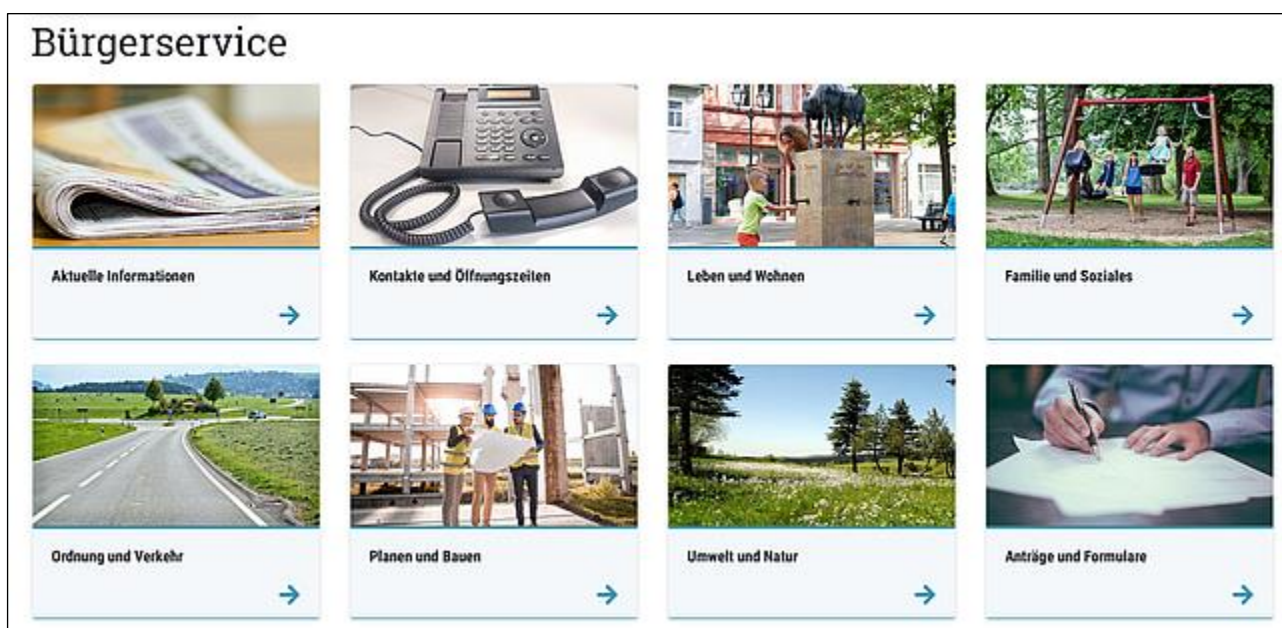


Die fünf Kategorien und das „ilmenau himmelblau“-Logo bleiben auch während des Scrollens für den Seitenbenutzer sichtbar und ermöglichen jederzeit eine Kategorienauswahl.



## Unterseite

Die Unterseiten zu den einzelnen Themenbereichen verfügen alle über den gleichen Seitenaufbau. Im oberen Bereich befindet sich wie auf der Startseite der Bereich zur Kategorienauswahl sowie das Logo, die Sprachauswahl, das Auswahlmü zur Barrierefreiheit und die Suchfunktion. Das darunter anschließende Bild ist passend zum Thema der Seite ausgewählt (z.B. „Unsere Stadt“ – Blick über Ilmenau). Unter dem Bild sieht der Nutzer die Unterkategorien der von ihm gewählten Seite und die Seitennavigation zur besseren Orientierung (z.B. Willkommen / Unsere Stadt). Nach diesen Elementen folgt der eigentliche Seiteninhalt. Auf der jeweiligen Unterseite findet der Nutzer entweder einen Überblick über untergeordnete Themen in Form von Kacheln. Diese sind mit exemplarischen Bildern und der Überschrift des Themas ausgestattet und leiten durch Verlinkung auf den darunter liegenden Inhalt weiter. Sollten keine weiteren Unterseiten notwendig sein und der Inhalt des Themas auf einer Seite platziert werden können, findet der Nutzer an dieser Stelle den Seiteninhalt.



Alle Unterseiten sollen folgende Merkmale aufweisen:

- Seiteninhalt klar strukturiert und durch Überschriften und grafische Elemente gegliedert (Tabellen, Fotos, etc.)
- Kontaktdaten in Kontaktkacheln darstellen (Modul Cards: Kontaktkarte)
- Längere Texte in aufklappbaren Textmenüs gliedern (Modul Allgemein: Textbox, ausklappbar)
- Einheitliches Erscheinungsbild der Inhalte
- Keine Farben für Schrift wählen, die die Lesbarkeit einschränken
- Bei Verwendung von Tabellen Lesbarkeit in allen Ansichten prüfen (insbesondere in der Smartphone-Ansicht)

## **Fotos, Grafiken und Logos**

Alle für die Website der Stadt Ilmenau verwendeten Fotos, Grafiken und Logos sollen dem Nutzer ein positives Nutzungserlebnis ermöglichen. Daher müssen alle verwendeten Dateien den nachfolgend genannten websitespezifischen Anforderungen genügen. Dazu gehören vor allem Auflösung, ausreichende Größe und hohe Qualität des Materials. Zu kleine oder qualitativ minderwertige Grafiken stören das Nutzererlebnis erheblich und müssen daher vermieden werden. Zu große Dateien wiederum verlangsamen die Darstellung der Internetseiten, Fotos und Grafiken sollten daher eine Größe von maximal 1 MB haben. Außerdem muss für sämtliche auf der Website veröffentlichte Dateien das Nutzungsrecht bei der Stadtverwaltung Ilmenau liegen. Je nach vereinbarter Nutzungsvariante kann die Nennung bzw. Benachrichtigung des Urhebers notwendig sein und muss zwingend eingehalten werden. Gibt es keinen Nachweis über die Herkunft des Materials oder besteht Unsicherheit bei der Verwendung, sollte das Material nicht auf der Website verwendet werden. Im Zweifelsfall ist die Erlaubnis zur Nutzung beim Urheber nachträglich einzuholen und schriftlich festzuhalten. Im besten Fall verfügen alle verwendeten Fotos über eine Kantenlänge von 1330 px, um universell in allen Seitenbereichen einsetzbar zu sein. Alle Fotos, die dieses Kriterium nicht erfüllen, sind nicht für den Einsatz als Headerfotos geeignet, können aber als Inhaltsfotos genutzt werden. Die Fotos dürfen eine maximale Kantenlänge von 2000 px nicht überschreiten, da sie sonst vom Content Management System nicht verarbeitet werden können. Natürlich sollen alle Fotos, Grafiken und Logos unabhängig von den technischen Anforderungen ein qualitativ hochwertiges Motiv bieten. Sollte dies nicht der Fall sein, werden einzelne Dateien von zentraler Stelle ausgetauscht.

Bei der Speicherung von Fotos, Grafiken und Logos müssen im Medienpool eindeutige Daten hinterlegt werden, um das Wiederauffinden der Dateien zu erleichtern. Wird zum Beispiel ein Foto eines Unternehmensbesuches abgelegt, so muss dieses im Bereich Wirtschaftsförderung gespeichert werden. Für jede Datei müssen folgende eindeutige Angaben gemacht werden:

- Richtige Medienkategorie (richtige Zuordnung der Datei zum Thema)
- Dateiname des Fotos bzw. der Grafik muss eindeutig sein (keine Bezeichnungen wie „dsc03839\_2\_1.jpg“, keine Umlaute verwenden)
- Beschreibung des Inhalts (Was ist auf dem Foto zu sehen?)
- Copyright (Dieses Feld muss auch gefüllt werden, wenn der Urheber die Stadtverwaltung Ilmenau ist.)

## **Zuschnitt und Formate**

Die meisten Fotos müssen für das Einpflegen in den Seiteninhalt zugeschnitten werden. Dabei müssen sich die wichtigsten Bildinformationen in der Mitte des Fotos befinden, da das System automatisch von der Mitte heraus zuschneidet. Befinden sich Bildinformationen am Rand, können sie durch den Zuschnitt wegfallen. Sollten sich die Informationen nicht in der Bildmitte befinden, kann das Foto vor dem Hochladen bereits auf die passende Größe zugeschnitten werden, damit über das Content Management System keine Bildinformationen verloren gehen.

Alle Fotos sollten im JPG-Format mit RGB-Farbraum vorliegen, um die bestmögliche Auspielung zu gewährleisten und das Hochladen der Fotos zu ermöglichen. Logos, Zeichnungen und Illustrationen sollten im PNG-Format vorliegen. Bei der Erstellung künftiger Grafiken und Logos sollte auf ein SVG-Format mit in Pfade umgewandelte Schriften geachtet werden.

## **Headerfotos**

Das Headerfoto der Startseite ist im Verhältnis 3:1 angelegt mit einer Bildgröße von 1330 x 450 px. Die Headerfotos der Unterseiten sind im Verhältnis 4:1 angelegt mit einer Größe von 1330 x 333 px. Die Headerfotos müssen thematisch zum Seiteninhalt passen und sollten dem Besucher auf den ersten Blick das Thema der jeweiligen Seite vermitteln. Besonders bei diesen Grafiken ist eine ausreichende Bildgröße sehr wichtig, da es sonst zu einer fehlerhaften Darstellung auf dem Gerät des Nutzers kommt. Da es sich bei den Headerfotos um sehr spezielle Seitenverhältnisse handelt, muss das Motiv vor der Veröffentlichung nochmals überprüft werden. Sollten durch das Format wichtige Bildbereiche beschnitten worden sein, ist das Motiv für diesen Bereich ungeeignet und

sollte ausgetauscht werden. Der Bereich Tourismus erhält durch eine Variation des Seitenaufbaus Headerfotos im Format 1330 x 450 px.

## Inhaltsfotos

Die Inhaltsfotos sind in verschiedenen Abmessungen im Einsatz und werden vom System nach Bedarf automatisch von der Mitte zurechtgeschnitten. Folgende Formate sind auf den Seiten in Verwendung:

16:9	1600 x 900 px
4:3	1600 x 1200 px
4:1	1600 x 400 px
1:1	1600 x 1600 px

Verwendete Bilder sollten immer mindestens eine Kantenlänge von 1600 px haben, um eine qualitativ hohe Ausspielung zu garantieren. Beim Speichern der Bilder im jpg-Format (z.B. Irfan-View) ist die Qualität auf 95% einzustellen.

## Urheberrecht und Recht am eigenen Bild

Auf der gesamten Website dürfen nur Fotos und Grafiken mit eindeutig geklärtem Copyright verwendet werden. Die Fotos müssen entweder im Dienstbetrieb der Stadtverwaltung durch einen Mitarbeiter entstanden sein (z.B. Baugeschehen, Aktivitäten im Kindergarten, Veranstaltungen, etc.), von einer Plattform mit lizenzfrei verfügbaren Bildern (z.B. pixabay.com) stammen oder im Auftrag der Stadtverwaltung von einer externen Person aufgenommen worden sein. In jedem Fall muss der Urheber des Materials bekannt sein und im Medienpool eindeutig eingetragen werden.

Kartenmaterial von Google Maps darf generell nicht auf den Webseiten der Stadtverwaltung Ilmenau verwendet werden. Beim Einbinden von Karten ist auf die Seite <https://www.openstreetmap.org> zu verweisen (*Beispiel: Button „Lage im Stadtplan“ auf den Spielplatzseiten mit Link zum OSM-Kartenausschnitt*).

Sollte es sich beim Urheber der Medien um eine externe Institution oder Person handeln, muss die Einwilligung zur Verwendung auf der Website schriftlich in der jeweiligen Abteilung vorliegen, welche das Bild für die Website verwendet.

Bei unklaren Urheberverhältnissen sollten Fotos oder Grafiken nicht für die Website verwendet werden.

Sollten sich auf Fotos erkennbare Personen befinden, ist besonders auf das vorherige Vorliegen einer Einwilligung zu achten. Die Erkennbarkeit einer Person kann sich durch die äußere Erscheinung ergeben und nicht nur die Sichtbarkeit des Gesichts. Im Falle der Abbildung von Kindern muss eine Einwilligung der Eltern vorliegen.

## **Schrift**

### **Schriftarten**

Die für die Website der Stadt Ilmenau verwendeten Schriftarten sind im Folgenden aufgeführt:

- Roboto
- Roboto Slab
- Roboto Condensed

Außer den aufgeführten Schriftarten dürfen keine weiteren verwendet werden. Sämtliche Überschriften und Texte sind in der Schriftart Roboto und den aufgeführten Abwandlungen zu verfassen. Bei der Erstellung von Grafiken mit Textinhalt sind, soweit möglich, ebenfalls diese Schriftarten zu verwenden (zur Verwendung sind die Schriftarten unter <https://fonts.google.com/?query=roboto> zu finden). Sollte die Verwendung von anderen Schriftarten (z.B. zu Schmuckzwecken) auf Grafiken notwendig sein, muss dies im Einklang mit dem Erscheinungsbild der gesamten Website geschehen.

*Hinweis: Im Redaktionssystem wird die Schriftart beim Erstellen einer Seite automatisch vorgegeben und kann nicht geändert werden.*

### **Textblöcke – Fließtext**

Bei der Erstellung von Textblöcken können verschiedene Attribute des Textes voreingestellt werden. Um jedoch ein einheitliches Erscheinungsbild und übersichtliche Seiten zu gewährleisten, sollen die Textformatierungen möglichst geringgehalten werden. Ein Standardtext sollte daher folgendermaßen gestaltet sein.

- Blocksatz
- Wichtige Elemente durch Formatierung „fett“ und / oder Textfarbe „Ziegenblau“ hervorheben
- nicht mehrere Formatierungen vermischen (z.B. Text „fett“ und „kursiv“ und veränderter Farbe)

Individuelle, davon abweichende Formatierungen, sollten vor ihrer Verwendung auf ihre Notwendigkeit überprüft werden und sich trotzdem in die Gesamtgestaltung der Website harmonisch einfügen. Die Verwendung von Blocksatz sollte vor dem Freischalten des Seiteninhaltes für alle Endgeräte überprüft werden. Falls sich bei Tablets oder Smartphones ein negatives Erscheinungsbild ergibt, kann in Einzelfällen auch auf eine rechtsbündige oder linksbündige Ausrichtung zurückgegriffen werden. Sollten Texte erstellt werden, die dem oben genannten Erscheinungsbild nicht entsprechen bzw. zu weit davon abweichen, werden diese von zentraler Stelle angepasst.

### **Überschriften**

Auf der Website kann aus drei Varianten der Überschriftengestaltung gewählt werden. Hauptüberschriften (1. Ordnung) sind in der Darstellung besonders herausstechend. Durch ihre Größe werden sie für die Verdeutlichung des Hauptthemas der Seite genutzt werden. Einzelne Bereiche des Themas können mit Zwischenüberschriften der 2. Ordnung präsent dargestellt werden. Kleine Überschriften (3. Ordnung) eignen sich besonders zur Untergliederung eines längeren aber thematisch zusammenhängenden Themenkomplexes.



## Kontaktdaten

Kontaktdaten der Stadtverwaltung Ilmenau und deren Einrichtungen werden immer in gleicher Form dargestellt. Als Grundlage dient an dieser Stelle die DIN 5008. Bei Telefon- und Faxnummern mit Durchwahl wird diese immer durch einen Bindestrich vom Rest der Nummer getrennt:

**Beispiel:**     **+49 3677 600-0**

Von dieser Darstellung ist nicht abzuweichen. Die Schreibweise für Handy- und Faxnummern ist mit der für Telefonnummern identisch. Lange Telefonnummern dürfen gegliedert werden, sofern es der Lesbarkeit dient oder werbliche Gründe dafür sprechen.

## Zeit- und Datumsangaben

Datumsangaben werden ebenfalls nach der DIN 5008 verfasst. Die Jahreszahl soll immer vierstellig geschrieben werden. Außerhalb des Fließtextes können Monatsnamen abgekürzt werden (immer 4-stellig) – im Fließtext wird die alphanumerische Schreibweise verwendet. Ist die Tagesangabe einstellig, wird keine Null vorangestellt.

**Beispiel:**     **22.02.2021**  
**22. Februar 2021** – einstellige Tagangaben enthalten keine Null vorweg

Die Abkürzungen für die Monatsnamen lauten:

Jan., Feb., Mär./März, Apr., Mai, Jun./Juni, Jul./Juli, Aug., Sept., Okt., Nov., Dez.

Auch Zeitangaben werden nach der DIN 5008 geschrieben. Stunden, Minuten und Sekunden werden mit jeweils zwei Ziffern angegeben und mit einem Doppelpunkt voneinander getrennt (HH:MM:SS). Eine Zeitspanne wird mittels eines Bindestriches zwischen der Anfangs- und der Endzeit dargestellt.

**Beispiel:**     **09:00 Uhr**  
**09:00 – 13:00 Uhr**

## E-Mail-Adressen

E-Mail-Adressen werden immer genau in ihrer Textform dargestellt. Es werden keine Ersatzzeichen für das @-Symbol verwendet. Nach der Mailadresse muss ein Leerzeichen folgen, damit die Adresse automatisch mit einem entsprechenden Link versehen wird, der eine Verknüpfung zum Mailsystem herstellt.

**Beispiel:**     **rathaus@ilmenau.de**

## Adressen

Postalische Adressen werden immer nach folgendem Aufbau veröffentlicht:

### **Adresse Kernstadt**

Stadtverwaltung Ilmenau  
 Am Markt 7  
 98693 Ilmenau

### **Adresse Ortsteile**

Heinse-Haus Langewiesen  
 Stadt Langewiesen  
 Ratsstraße 9  
 98693 Ilmenau

(Alle Informationen zur DIN-gerechten Schreibweise sind unter der Adresse <https://www.ilmenau.de/de/sandbox/wie-schreibt-man/> zusammengefasst. Diese Seite ist nur nach dem Login als RedakteurIn zugänglich.)

## **NutzerInnenansprache**

Die NutzerInnenansprache auf den Seiten der Stadt Ilmenau soll freundlich, offen und in deutlicher Sprache gehalten sein. In allen Bereichen mit amtlichen Informationen werden die SeitenbesucherInnen als Bürger und Bürgerinnen angesprochen. Wenn möglich wird die Amtsansprache verwendet, eine persönliche Ansprache der NutzerInnen soll nicht stattfinden. In den Bereichen Tourismus oder Freizeit kann es vereinzelt zu Ausnahmen kommen.

Für eine korrekte genderspezifische Ansprache werden entweder sowohl die männliche als auch die weibliche Form des Wortes ausgeschrieben oder eine Ansprache in Form des Binnen-I (BürgerInnen) gewählt (siehe auch Schriftstück „Leitfaden geschlechtergerechte Sprache in der Stadtverwaltung Ilmenau – ID 245054).

## **Barrierefreiheit**

Die Webpräsenz der Stadt Ilmenau soll durchgehend barrierefrei nutzbar sein. Um dies zu gewährleisten, wurde ein Tool zur Auswahl verschiedener Assistenzsysteme für eingeschränkte Personen integriert. Über den Button „Barrierefreiheit“ rechts oben auf den Seiten können NutzerInnen eine Vergrößerung oder Verkleinerung der Schrift auswählen, den Kontrast der Seiten erhöhen und sich die Inhalte der Seiten über einen Screenreader digital vorlesen lassen. Damit diese Einstellmöglichkeiten problemlos funktionieren, müssen die Seiteninhalte dementsprechend aufbereitet sein.

- Auf ausreichend Kontrast achten (z.B. keine grüne Schrift auf grünem Hintergrund, Fotos und Grafik mit ausreichend Kontrast)
- Grafiken mit hoher Auflösung und der Möglichkeit zur Vergrößerung
- Wichtige Texte nicht in Grafiken platzieren, diese können von einem Screenreader nicht erfasst werden
- Fotos und Grafiken im Medienpool mit einem kurzen und aussagekräftigen Beschreibungstext hinterlegen (dieser kann von einem Screenreader gelesen werden)

## **Verlinkung externer Websites**

Wird von der Website der Stadtverwaltung Ilmenau auf externe Seiteninhalte (Seiten von anderen AnbieterInnen und Einrichtungen, etc.) verlinkt, so muss eingestellt werden, dass dieser Link in einem neuen Fenster geöffnet wird. Dadurch verlassen SeitennutzerInnen die Website der Stadtverwaltung Ilmenau nicht und erhalten trotzdem den gewünschten Inhalt.

## **Bereitstellung von Formularen**

Bei der Bereitstellung von Formularen für Bürgerinnen und Bürger sollte bevorzugt auf zentral veröffentlichte Formulare des Thüringer Formularservice (<https://thformular.thueringen.de/>) zurückgegriffen werden. Müssen individuell gestaltete Formulare der Stadtverwaltung Ilmenau veröffentlicht werden, ist unbedingt auf die Aktualität und richtige Hinterlegung dieser zu achten. Formulare sind ausfüllbar im pdf-Format zur Verfügung zu stellen.