



# Amtsblatt

## der Stadt Ilmenau

Große kreisangehörige Stadt  
Goethe- und Universitätsstadt

Stadtverwaltung Ilmenau

21. Mai 2026

5/2026

### Aus dem Inhalt

- Informationen aus dem Frauen- und Familienzentrum Ilmenau **2**
- Ilmenau-Information erneut ausgezeichnet **3**
- Berufsorientierung live erleben – Unternehmen gesucht **5**
- Amtliche Bekanntmachungen **6**
- Informationen der Technischen Universität **14**
- Informationen aus den Ortsteilen **16**
- Neuigkeiten aus Ihrer Stadtbibliothek **18**
- Geburtstage und Jubiläen **21**
- Veranstaltungshöhepunkte in der Festhalle Ilmenau **22**
- Die Interkulturelle Woche in Ilmenau steht vor der Tür **23**
- Informationen aus den Ilmenauer Museen **24**
- Veranstaltungen in den Monaten Mai und Juni **25**

### Nächstes Amtsblatt

Die Ausgabe **6/2026** erscheint am 18. Juni 2026.  
Mehr Informationen via QR:



## 32. Ilmenauer Altstadtfest vom 5. bis 7. Juni 2026



Drei Tage lang verwandelt sich die Ilmenauer Altstadt in ein lebendiges Partypflaster - mit Musik auf fünf Bühnen, kulinarischen Highlights an jeder Ecke und einem Programm, das selbst den letzten Tanzmuffel zum Mitwippen bringt. Ob Rock, Pop, Elektro oder handgemachte Live-musik - an den bekannten Bühnenstandorten ist für jede Menge Ohrwurm-Potenzial gesorgt. Die Discobühne am Kirchplatz sorgt für Beats und Bass, während sich am Apothekerbrunnen, beim Ziegenbrunnen, auf dem Marktplatz und am Wetzlarer Platz wieder die **unterschiedlichsten Musikrichtungen** die Klinke in die Hand geben. Für Abwechslung sorgen beispielsweise die Linkin-Park-Tribute-Band „From Zero“ auf der Marktplatzbühne, der „Wilbury Clan“ auf der Bühne am Ziegenbrunnen, hausgemachte Rockmusik am Wetzlarer Platz aus der „Baracke 5“, Open-Air-Club-Nights am Kirchplatz, oder ein musikalischer Frühschoppen am Apothekerbrunnen.

Auch mangelt es nicht an **Köstlichkeiten**: Von Handbrot über Gegrilltes bis zu Eis und Waffeln ist für jede Stimmungslage etwas dabei - ganz gleich, ob man eher deftigen oder süßen Genuss mag. Dazu werden kühle Getränke von zahlreichen Cocktail- oder Bierständen gereicht.

Ilmenaus Altstadtfest ist aber nicht nur etwas für die großen Besucherinnen und Besucher. Für die kleinen Gäste gibt es einen eigenen **Kinderbereich**: Zwischen Airbrush-Tattoos und Bastelständen darf nach Herzenslust gemalt, gebaut und geklebt werden - kreatives Austoben ist ausdrücklich erlaubt. Außerdem werden Theaterstücke aufgeführt. Traditioneller Höhepunkt am Samstagvormittag ist der **Neuschülerumzug**, der 10.30 Uhr durch die Stadt zieht. An

der Hauptbühne auf dem Marktplatz werden am Samstag gegen 14.30 Uhr auch die Teilnehmer der **Regenbogentour** empfangen, die sich an diesem Tag zugunsten der Elterninitiative leukämie- und tumorerekrankter Kinder Suhl/Erfurt e. V. von Erfurt aus über Arnstadt nach Ilmenau aufmachen. Unter dem Motto „Gemeinsam radeln - gemeinsam helfen“ startet der Verein um 10 Uhr in Erfurt zu einer rund 50 Kilometer langen Benefiz-Fahrradtour und verbindet sportliches Engagement mit einem starken Zeichen der Solidarität.

Eine weitere Besonderheit des diesjährigen Altstadt-fests ist das **Landkreisfest** am Sonntag von 10 bis 16 Uhr. In diesem Jahr begrüßt der Ilm-Kreis gemeinsam mit weiteren Rennsteig-Landkreisen seine Gäste aus ganz Thüringen und lädt zu einem abwechslungsreichen Tag im Herzen von Ilmenau ein - mit freundlicher Unterstützung der Stadt Ilmenau sowie des Regional-managements Thüringer Bogen. Zuvor können die Gäste beim **interkulturellen Brunch** von 10 bis 13 Uhr internationale Küche kennenlernen, die bei der Interkulturellen Woche des ISWI e.V. geboten wird. Für alle, die beim Feiern auch gern mal shoppen: Ein bunter Mix aus Marktständen lädt zum Stöbern ein. Am Stadtfestwochenende gibt es einen **verkaufsoffenen Sonntag** von 12 bis 18 Uhr.

Ebenfalls am Sonntag startet das 14. **Ilmenauer Entenrennen**. Ab 9 Uhr können die Wassertiere in der Festhalle angemeldet werden - los geht es dann um 10 Uhr im Stadtpark. Der Vorverkauf findet im Citykaufhaus statt.

Das ganze Programm finden Sie hier:  
[www.ilmenau.de/altstadtfest](http://www.ilmenau.de/altstadtfest)

## Informationen aus dem Frauen- und Familienzentrum Ilmenau

### 1. Hof-Sommernacht 2026 im Mehrgenerationenhaus und Frauen- und Familienzentrum Ilmenau

Sommer, Musik und Gemeinschaft: Das Mehrgenerationenhaus und Frauen- und Familienzentrum Ilmenau laden herzlich zur **1. Hof-Sommer-Nacht** in die „Alte Försterei“ ein.

Am 12. Juni 2026 erwartet Besucherinnen und Besucher ein abwechslungsreicher Nachmittag und Abend für die ganze Familie - mit Spiel, Information und entspannter Atmosphäre.

Während sich Kinder im Spielbereich mit Spielhaus, Sandkasten, Trampolin und verschiedenen Outdoorspielen austoben können, genießen Erwachsene die sommerliche Stimmung ganz entspannt in Liegestühlen - begleitet von musikalischen Klängen und erfrischenden Cocktails. Für das leibliche Wohl ist mit Bratwurst und Getränken bestens gesorgt.

Ein besonderes Highlight des Tages bietet der Aktionstag „Mobilität“, gestaltet von der Verkehrswacht IIm-Kreis e.V.. Mit interaktiven Angeboten wie Fahr- und Fahrradsimulator, Agility-Board und weiteren Mitmachstationen können Besucherinnen und Besucher jeden Alters ihr Geschick testen und sich spielerisch mit dem Thema Mobilität auseinandersetzen.

#### Die Veranstaltung im Überblick:

##### 1. Hof-Sommer-Nacht

**12. Juni 2026 um 14:30 bis 22:00 Uhr**

**„Alte Försterei“, Mehrgenerationenhaus und Frauen- und Familienzentrum Ilmenau**

Wetzlarer Platz 2, 98693 Ilmenau

Der Eintritt ist frei, eine Anmeldung ist nicht erforderlich. Alle Interessierten sind eingeladen, sich zu informieren, aktiv auszuprobieren oder einfach einen entspannten Sommerabend in geselliger Runde zu verbringen.

### Informationsvortrag – „Ein Einblick in die Welt der Bestatter“

Das Mehrgenerationenhaus und Frauen- und Familienzentrum Ilmenau laden gemeinsam mit dem Bestattungshaus Reise alle Interessierten im Rahmen der generationenübergreifenden Woche zu einem Informationsvortrag zum Thema „Ein Einblick in die Welt der Bestatter“ ein.

Der sehr interessant gestaltete Vortrag beschäftigt sich mit den drängendsten Fragen was nach dem Tod eines Menschen passiert. Wie läuft eine Bestattung eigentlich ab? Welche Bestattungsformen gibt es? Warum sollten wir offener über den Tod sprechen? Wie können Sie sich und Ihre Liebsten optimal auf diesen Prozess vorbereiten? und noch vieles mehr.

## Fortschreibung Radverkehrskonzept IIm-Kreis 2026

Zur Fortschreibung des Radverkehrskonzept des IIm-Kreises sind im Rahmen der Öffentlichkeitsbeteiligung Stellungnahmen von Bürgern, Gemeinden und Trägern öffentlicher Belange von Bedeutung. Alle Bürgerinnen und Bürger können so einen Beitrag für ein hochwertiges Konzept für eine sichere, attraktive und komfortable Radverkehrsinfrastruktur im IIm-Kreis leisten und sich aktiv in die Gestaltung und Optimierung des Radverkehrsnetzes einbringen. Mit der Fortschreibung des Radverkehrskonzeptes wird die bestehende Infrastruktur überprüft und an die aktuellen Anforderungen angepasst und weiterentwickelt.

Wir möchten Sie aus diesem Grund zu einer gemeinsamen Beratung mit den Gemeinden und den Trägern öffentlicher Belange einladen. Wir bitten Sie um ihre Unterstützung uns über ihre zukünftigen Planungen sowie Ideen zu informieren und diese aktiv in das Radverkehrskonzept einzubringen, damit diese in die konzeptionelle Planung und die Grundlage für die Gestaltung des Radverkehrs in den nächsten zehn Jahren mit einfließt.

Dabei soll die Fortschreibung des Radverkehrskonzept für den Landkreis vorgestellt und ihre Ideen, Anregungen und Vorschläge

Der Vortrag findet statt am:

**11.06.2026 um 15:00 Uhr**

**im Mehrgenerationenhaus und Frauen- und Familienzentrum, Wetzlarer Platz 2, 98693 Ilmenau**

Alle Interessierten können Sie sich ab sofort unter der Telefonnummer 03677/208625 (MGH), 03677/ 893023 oder 03677/6899289 (FFZ) oder persönlich in unserem Haus anmelden und informieren. Um eine Anmeldung wird aufgrund begrenzter Plätze gebeten.

### Präventionsvortrag zur Bekämpfung des Enkeltricks

Angesichts der zunehmenden Zahl an Betrugsfällen durch den sogenannten Enkeltrick lädt das Frauen- und Familienzentrum und Mehrgenerationenhaus Ilmenau alle interessierten Bürger zu einem präventiven Vortrag ein. Ziel ist es, ältere Menschen und ihre Familien darüber aufzuklären, wie sie sich vor dieser perfiden Betrugsmasche und Gefahr schützen können. Wir hoffen mit einfachen, aber effektiven Präventionsmaßnahmen potentielle Betrugsfälle verhindern zu können.

Der Enkeltrick ist ein weit verbreiteter Betrug, bei dem sich Kriminelle telefonisch als nahe Verwandte, insbesondere als Enkelkinder, ausgeben, um das Vertrauen ihrer Opfer zu gewinnen und sie zu finanziellen Transaktionen zu bewegen. Häufig wird eine angebliche Notsituation - wie etwa ein Unfall - vorgetäuscht, um das Opfer emotional unter Druck zu setzen. In den letzten Jahren hat diese Masche verstärkt ältere Menschen getroffen, die oft nicht schnell genug erkennen, dass es sich um einen Betrugsversuch handelt.

Im Rahmen des Vortrags wird eine Kriminalbeamtin der Polizei, die eine Expertin für Betrugsprävention ist, ausführlich auf die Methoden und Tricks der Betrüger eingehen. Dabei werden nicht nur typische Anzeichen für einen Enkeltrick vorgestellt, sondern auch konkrete Handlungstipps gegeben, wie sich Bürgerinnen und Bürger vor und während eines solchen Betrugsversuches schützen können. Aber auch weitere digitale Betrugsformen werden an dem Nachmittag behandelt und Wege zur Prävention aufgezeigt.

#### Wann und wo:

Der Vortrag findet am

**08.06.2026 um 14:00 Uhr**

**im Mehrgenerationenhaus und Frauen- und Familienzentrum Ilmenau, Wetzlarer Platz 2, 98693 Ilmenau**

statt und ist für alle Interessierten kostenlos.

für das Radwegenetz und -Infrastruktur eingeholt und diskutiert werden. Ihre Beiträge sollen im Radverkehrskonzept IIm-Kreis Berücksichtigung finden.

Dazu findet am 8. Juni 2026 im Parkcafé der Festhalle in der Naumannstraße 22 in Ilmenau eine Bürgerbeteiligung statt. Zwischen 17 und 19 Uhr stellt das beauftragte Ingenieurbüro die Schwerpunkte der Konzeptarbeit vor und führt Workshops durch. Um eine Rückmeldung per E-Mail (f.heide@ilm-kreis.de), ob und mit wie vielen Personen Sie an der Beratung teilnehmen können, wird spätestens eine Woche vor dem jeweiligen Termin gebeten. Schon jetzt können sich die Einwohner des IIm-Kreises auch auf der Homepage online beteiligen unter: [www.ilm-kreis.de/Tourismus/Radfahren/Radverkehrskonzept-IIm-Kreis/](http://www.ilm-kreis.de/Tourismus/Radfahren/Radverkehrskonzept-IIm-Kreis/)

Zwischen Oktober 2026 und März 2027 folgen dann die zweite Öffentlichkeitsbeteiligung (online), die Abstimmung der Maßnahmen mit den Kommunen und die Abschlusspräsentation im Kreistag.

Landratsamt IIm-Kreis

## Erste Fahrrad-Sternfahrt des ADFC Thüringen

Für den 7. Juni 2026 plant der ADFC Thüringen seine erste Thüringer Fahrrad-Sternfahrt. Gemeinsam radeln die Teilnehmenden aus allen Himmelsrichtungen nach Erfurt, um dort dem Thüringer Minister für Infrastruktur, Steffen Schütz, ein Forderungspapier zum Radverkehr zu übergeben.

Das Land Thüringen hat schon vor Jahren ein erfolgversprechendes Radverkehrskonzept herausgegeben, in vielen Landkreisen und Kommunen liegen gute Radverkehrskonzepte vor, drei Thüringer Städte haben sich den Zielen eines Radentscheids verpflichtet - und dennoch sind die Bedingungen für den Alltagsradverkehr vielerorts alles andere als einladend. Radwege fehlen oder sind in schlechtem Zustand; Veränderungen finden nur schleppend statt. Menschen fühlen sich unsicher auf dem Rad oder trauen sich erst gar nicht, es zu nutzen.

Der Allgemeine Deutsche Fahrrad-Club (ADFC) Thüringen will die Landesregierung öffentlichkeitswirksam auffordern, ihre selbst gesetzten Ziele zum Radverkehr ambitioniert anzugehen - und zugleich Menschen zum gemeinsamen Radfahren einladen. Für den 7. Juni 2026 plant der Verein daher eine Fahrrad-Sternfahrt nach Erfurt. Radfahrende aus möglichst vielen Thüringer Orten

kommen an verschiedenen Treffpunkten zusammen und radeln schließlich auf vier Hauptrouten nach Erfurt. Am Zielort werden sie dem Thüringer Minister für Infrastruktur, Steffen Schütz, Vorschläge übergeben, mit denen spürbare Verbesserungen der Radverkehrsbedingungen in Thüringen erreicht werden können.

Alle Radfahrenden in Thüringen sind herzlich eingeladen, sich an der Tour zu beteiligen.

Weitere Informationen:

<https://thueringen.adfc.de/artikel/sternfahrt-2026>

*Über den ADFC Thüringen*

*Der ADFC Thüringen versteht sich als die Interessenvertretung der Radfahrenden in Thüringen. Er setzt sich für Radverkehrsbedingungen ein, die Sicherheit und zügiges Vorankommen gewährleisten und zum Radfahren einladen. Hierfür bringt der Verein seine Expertise in Gremien auf Landes- und kommunaler Ebene ein und betreibt Öffentlichkeitsarbeit. Selbsthilfewerkstätten und ein Infoladen gehören ebenso zum Angebot wie Radtouren, Infostände, Codieraktionen, Fahrsicherheitstrainings und zwei Radfahrschulen.*

Weitere Informationen: <https://thueringen.adfc.de/>

## Beständige Qualität: Ilmenau Information wurde erneut mit „i Marken“-Siegel ausgezeichnet

Die Ilmenau-Information wurde erneut mit der renommierten „i-Marke“ des Deutschen Tourismusverbandes (DTV) ausgezeichnet. Sie bestätigt damit eindrucksvoll ihre konstant hohe Service- und Beratungsqualität und würdigt zugleich die kontinuierliche Weiterentwicklung des Touristischen Angebots. Das rote „i“ steht bundesweit für geprüfte, qualitativ hochwertige Tourist-Informationen und wird im Abstand von drei Jahren neu vergeben. Dabei sind bis zu 120 Punkte erreichbar, was die hohen Qualitätsanforderungen deutlich unterstreicht.



Mit großem Engagement entwickelt das Team der Ilmenau-Information nach Einschätzung des Deutschen Tourismusverbandes die touristische Präsentation von Stadt und Region stetig weiter. Im Vergleich zur letzten Zertifizierung vor drei Jahren wurde ein hervorragendes Ergebnis von 111,5 von 120 Punkten erzielt - das bislang beste Resultat.

Die Bewertung erfolgte im Rahmen eines anonymen Mystery Checks anhand von zwölf Minikriterien und 40 Grundkriterien. Dabei nahmen die Prüferinnen sowohl die Außenanlagen als auch die Raumgestaltung sorgfältig in den Blick. Ebenso flossen das Informationsangebot zu Ilmenau und der Region, die Darstellung von Veranstaltungen, die Qualität der persönlichen Beratung sowie der Grad der Digitalisierung in die Bewertung mit ein.

Ilmenau etabliert sich darüber hinaus zunehmend als Vorreiter für barrierefreies Reisen, was sich in den wachsenden „Reisen für Alle“-Zertifizierungen in Stadt und Region deutlich widerspiegelt. Besonders hervorzuheben ist, wie die Tourist-Information dieses Angebot aktiv umsetzt und Menschen mit Einschränkungen kompetent, individuell und serviceorientiert berät, was auch der aktuelle Check eindrucksvoll bestätigt hat, so die Prüfer.

Seit der letzten Prüfung 2023 wurden die aus dem Prüfverfahren gewonnenen Anregungen konsequent umgesetzt. Als Fairtrade-Town setzt Ilmenau bereits seit 2018 ein klares Zeichen für Nachhaltigkeit und fördert diese unter anderem durch E-Bike Vermietung, Carsharing Angebote sowie ein wachsendes Sortiment an regionalen Souvenirs. Die Ilmenau-Information unterstützt diese nachhaltige Ausrichtung aktiv und trägt so dazu bei, das Bewusstsein für umweltfreundliches und regionales Handeln weiter zu stärken.

Darüber hinaus wurde die Einrichtung um eine kindgerecht gestaltete Spielecke ergänzt, die den Aufenthalt für Familien deutlich aufwertet. Ein neues digitales Infodisplay rundet das Angebot ab und ermöglicht den Gästen einen modernen, übersichtlichen und leicht zugänglichen Zugang zu den aktuellen Informationen.

Die erneute Auszeichnung spiegelt das Herzblut und die Leidenschaft des Teams wieder, das mit frischem Schwung und neuen jungen Mitarbeitenden die Tourist-Information zu einem Ort macht, an dem sich Gäste und Einheimische gleichermaßen willkommen fühlen. In Ilmenau scheint dabei nicht nur der Himmel blau - auch das Engagement vor Ort lässt die Stadt und ihre Tourist-Information weiter strahlen.

„Die Ilmenau-Information ist die Visitenkarte für Gäste unserer Stadt. Ich freue mich sehr, dass wir die Kriterien für die Bestätigung des Qualitätssiegels auf so hohem Niveau erfüllt haben. Das ist eine schöne Auszeichnung für die Arbeit des Teams in unserer Anlaufstelle für den Tourismus und des ganzen Fachamts, für die ich mich herzlich bedanke“, sagte Ilmenaus Oberbürgermeister Daniel Schultheiß.

### Aktuelle Stadtführungen

Eine Übersicht zu den aktuellen Stadtführungen finden Sie thematisch geordnet im Internet unter [www.ilmenau.de/fuehrungen](http://www.ilmenau.de/fuehrungen) oder mit diesem QR-Code.



## Aus dem Kindergarten „Stephanie“

### Viele fleißige Hände für den neuen Naschgarten im Kindergarten „Stephanie“

Am Montag, den 27.04.2026 wurde es bei uns im Kindergarten „Stephanie“ richtig aktiv: Beim gemeinsamen Frühjahrsputz packten viele Eltern, Kinder und das Team tatkräftig mit an.

Es wurde gekehrt, geschrubbt, gepflanzt und gestaltet-und das alles mit viel guter Laune und Teamgeist. Ein besonderes Highlight war das Anlegen unseres neuen Naschgartens. Hier können die Kinder künftig selbst erleben, wie Obst und Gemüse - wachsen und natürlich auch direkt ausprobieren.



Dank der vielen helfenden Hände konnten wir nicht nur das Außengelände verschönern, sondern auch einen Ort schaffen, der zum Entdecken, Lernen und Naschen einlädt.

Ein großes Dankeschön an alle, die dabei waren und diesen Tag möglich gemacht haben.

Das Team vom Kindergarten „Stephanie“

### Wenn Kinderaugen staunen: Zu Besuch bei der Feuerwehr Ilmenau

Am 29.04.2026 erlebten die Schulanfänger der KITA „Stephanie“ einen spannenden und lehrreichen Vormittag bei der Feuerwehr in Ilmenau.



Für uns war es ein ganz besonderer Tag: „Wir durften die Feuerwehr in Ilmenau auf ihrem Gelände besuchen und einen Blick hinter die Kulissen werfen. In den großen Hallen konnten wir die Einsatzfahrzeuge aus nächster Nähe entdecken, hineinschauen und viele Fragen stellen.

Besonders beeindruckt hat uns die Ausrüstung der Feuerwehrleute. Wir habengelernt, wie wichtig die Schutzkleidung ist und welche Aufgaben die einzelnen Geräte bei einem Einsatz erfüllen. Dabei wurde uns auch bewusst, wie verantwortungsvoll und vielseitig die Arbeit der Feuerwehr ist.

Die ehrenamtlichen Kameraden haben sich viel Zeit für uns genommen und den Vormittag anschaulich und kindgerecht gestaltet. Durch die vielen Erklärungen und das eigene Entdecken konnten wir wichtige Grundlagen zum Thema Brandschutz und Hilfeleistung kennenlernen.

Wir bedanken uns herzlich für diesen aufregenden und informativen Einblick in die Arbeit der Feuerwehr Ilmenau!

Die Vorschulkinder der Roten und Grünen Gruppe

## Bekanntmachung der Jagdgenossenschaft Ilmenau

Die Jagdgenossenschaft Ilmenau hat in ihrer Mitgliederversammlung am 09.04.2026 mehrheitlich beschlossen die Reinerträge aus der Jagdnutzung für die Jagdjahre 2024/2025 und 2025/2026 nicht an die Jagdgenossen auszuzahlen, sondern die Erträge der Rücklage der Jagdgenossenschaft zuzuführen.

Gemäß § 10 Bundesjagdgesetz hat jeder Jagdgenosse, der diesem Beschluss nicht zugestimmt hat das Recht, die Auszahlung

seines Anteils zu verlangen. Der Anspruch ist binnen vier Wochen nach dieser Bekanntmachung schriftlich unter Nachweis der Flächen an den Notvorstand der Jagdgenossenschaft Ilmenau Stadtverwaltung Ilmenau Am Markt 7 98693 Ilmenau, geltend zu machen. Danach erlischt er.

Beate Misch  
Bürgermeisterin

## Information des Kinder- und Jugendbeirats Ilmenau

### Liebe Kinder und Jugendliche,

hiermit informiert euch der Kinder- und Jugendbeirat der Stadt Ilmenau (KJB) über seine nächste Sitzung am Pfingstmontag, den 25.05.2026, 18:30 bis 19:30 Uhr im Schülerfreizeitzentrum Ilmenau (Am Großen Teich 2, 98693 Ilmenau). Alle Interessierten zwischen 12 und 25 Jahren sind herzlich eingeladen, auch Gäste mitzubringen.

Die Teilnahme ist persönlich oder online möglich: den Link erhaltet ihr über unsere WhatsApp-Gruppe oder per Mail-Anfrage unter [kjb@ilmenau.de](mailto:kjb@ilmenau.de) - hier könnt ihr jederzeit gern auch eure Fragen loswerden.

Wir freuen uns auf eure Teilnahme!

Euer KJB Ilmenau

## Berufsorientierung live erleben - Unternehmen gesucht!

### Jetzt mitmachen bei „Ein Tag im Unternehmen“ und den „Praxistagen IIm-Kreis“ im Schuljahr 2026/2027:

Fachkräfte werden nicht nur gesucht - sie müssen früh begeistert werden! Das regionale Netzwerk SCHULEWIRTSCHAFT IIm-Kreis bietet mit zwei Formaten den Unternehmen und Einrichtungen im Landkreis die ideale Gelegenheit, junge Menschen auf sich aufmerksam zu machen:

- **„Ein Tag im Unternehmen“**  
am 3. November 2026, die nunmehr 27. Auflage des bewährten Formats und
- **die „Praxistage IIm-Kreis“**  
ein Unternehmenspraktikum zwischen den Herbst- und den Osterferien.

Beide Veranstaltungen richten sich an Schülerinnen und Schüler der Klassenstufe 9 und ermöglichen einen realitätsnahen Einblick in verschiedene Berufe - direkt vor Ort, direkt im Unternehmen. Für viele Jugendliche ist das der erste Schritt hin zu einem Praktikum oder einer Ausbildung.

**Nutzen Sie die Chance, Ihr Unternehmen als attraktiven Arbeitgeber zu präsentieren!**

### Zwei Formate – ein Ziel: Zukunft gestalten

„Ein Tag im Unternehmen“ ist ein Projekttag am Dienstag, dem 3. November 2026, an dem Schülerinnen und Schüler eins bis zwei Unternehmen ihrer Wahl besuchen, Ausbildungsberufe und akademische Studienfelder kennenlernen und sich bei einem kleinen praktischen Teil austesten können.

Bei „Praxistage IIm-Kreis“ absolvieren Schülerinnen und Schüler ein Betriebspraktikum jeweils an einem Tag pro Woche zwischen den Herbst- und den Osterferien um berufliche Interessen praktisch direkt im Unternehmen zu erproben. Ein besonderes Auftakt-Highlight ist dabei das Speed-Dating, bei dem sich Unternehmen sowie Schülerinnen und Schüler bei Bewerbungsgesprächen kurz und direkt kennenlernen können - ideal für den ersten Kontakt und den Auswahlprozess.

Beide Angebote ergänzen sich optimal: Während „Ein Tag im Unternehmen“ einen breiten Überblick bietet, ermöglichen die Praxistage intensives Hineinschnuppern in berufliche Perspektiven und konkrete Unternehmen. Sie legen damit ein solides Fundament für spätere Praktika und Ausbildungsverhältnisse.

### Ein Tag im Unternehmen 2026

#### Wann?

Dienstag, 3. November 2026

#### Uhrzeit

8:00-12:00 Uhr oder 8:00-10:00 Uhr / 11:00-13:00 Uhr

#### Wer macht mit

ca. 550 Schülerinnen und Schüler der 9. Klassen aus 10 Schulen (Arnstadt, Ilmenau, Ictershausen, Geraberg, Gräfenroda, Stadtilm)

#### Anmeldung für Unternehmen bis:

14. August 2026

#### Infoveranstaltung für Unternehmen:

30. September 2026

#### Online-Einwahl der Schüler:

19. Sept. - 1. Okt. 2026

#### Feedbackrunde für Schulen und Unternehmen:

18. November 2026

#### Infos & Anmeldung:

[www.initiative-erfurter-kreuz.de/projekttag](http://www.initiative-erfurter-kreuz.de/projekttag)

#### Infos unter:



#### Formular Firmenanmeldung für „Ein Tag im Unternehmen“:



### Praxistage IIm-Kreis 2026/2027

#### Wann?

→ **Block 1:** → 26.10.2026-8.01.2027,

→ **Block 2:** → 11.01.2027-19.03.2027,

→ jeweils 1 Tag pro Woche sowie

→ Speed-Dating 17. September 2026, 8 -14 Uhr in der Festhalle Ilmenau

#### Wer macht mit

→ 9. Klassen aus 4 Schulen (Praxistag donnerstags: Regelschulen Ictershausen und Gräfinau-Angstedt sowie TGS Großbreitenbach, Praxistag dienstags: Regelschule Geschw. Scholl, Ilmenau)

#### Anmeldung für Unternehmen:

→ bis 14. August 2026 (2-stufiges Anmeldeverfahren)

#### Infos & Anmeldung:

→ <https://praxistage-ilm-kreis.de>

#### Infos unter



#### Formular Firmenanmeldung (Stufe 1) für „Praxistage IIm-Kreis“:



### Warum sich eine Teilnahme für Unternehmen lohnt

- frühzeitiger Kontakt zu potenziellen Praktikanten und Auszubildenden
- Imagegewinn als engagierter Ausbildungsbetrieb in der Region
- Möglichkeit, gezielt für freie Ausbildungsplätze zu werben

### Ein Blick hinter die Kulissen ist oft mehr wert als 1000 Flyer - machen Sie mit!

#### Kontakt für Anfragen:

Herr Umbreit / SCHULEWIRTSCHAFT IIm-Kreis über Regelschule „Wilhelm Hey“ Ictershausen  
sl@rs-hey-ictershausen.de - Tel. 03628- 600 303

## Information für Waldbesitzer

### Sehr geehrte Waldbesitzerinnen und Waldbesitzer,

der Wald ist nicht nur ein bedeutender Teil unserer Kulturlandschaft, sondern auch ein wertvoller Besitz. Gerade in Zeiten gesteigener Nachfrage und steigender Holzpreise steigt auch das wirtschaftliche Interesse Dritter an ihrem Wald - doch hier ist Vorsicht und umsichtiges Handeln geboten.

Die sich im letzten Jahr tendenziell entspannende Käfersituation in Thüringen hat den Holzmarkt weiter stabilisiert. Weniger Schadholz, freie Unternehmerkapazitäten in ausreichender Menge und eine anhaltend hohe Nachfrage nach dem Rohstoff Holz sind für Sie als Waldbesitzer zu gleich Chance und Risiko. Vermehrt stellen wir fest, dass private und körperschaftliche Waldbesitzer von Holzkäufern oder Forstdienstleistungsunternehmen direkt kontaktiert werden und Angebote unterbreitet werden, den Wald zu durchforsten. Oftmals mit dem Hinweis auf Käferbefall und Forstschutz.

Hier ist bedachtes Handeln gefragt. Nicht jeder trockene Baum ist vom Käfer befallen, nicht jeder Käferbaum noch eine akute Gefahr. Überstürzte Entscheidungen unter vermeintlichem Zeitdruck sind hier fehl am Platz. Setzen Sie sich im Vorfeld einer Maßnahme mit ihrem zuständigen Forstamt in Verbindung oder halten Sie Rücksprache mit ihrer Forstbetriebsgemeinschaft. An diesen Stellen finden Sie Fachleute, deren Interesse in erste Linie dem Wald und der nachhaltigen Waldbewirtschaftung zum Vorteil des Waldbesitzer gilt. Selbstverständlich steht Ihnen die Eigenbewirtschaftung Ihres Waldbesitzes weiterhin frei.

Bedenken Sie dabei jedoch folgende Dinge:

#### 1. Holzmenge realistisch einschätzen:

Häufig werden pauschale Angebote für einen Holzeinschlag gemacht. Ohne eine fachliche Einschätzung kann es passieren, dass deutlich mehr Holz entnommen wird als gewollt oder notwendig - mit langfristigen Folgen für Ihren Waldbesitz

#### 2. Gefahr des Kahlschlags:

Ein vollständiges oder großflächiges Abholzen - also ein Kahlschlag - kann ökologisch schädlich sein und ist in Thüringen genehmigungspflichtig. Nach § 24 des Thüringer Waldgesetzes bedarf ein Kahlschlag der vorherigen Genehmigung der unteren Forstbehörde. Unerlaubter Kahlschlag kann, neben der Wiederaufforstungsverpflichtung auch Bußgeld nach sich ziehen.

#### 3. Beurteilung der Marktsituation:

Lassen Sie sich von unterschiedlichen Dienstleistern Angebote machen. In der Regel ist eine Auftragserteilung als reine Dienstleistung für den Waldbesitzer die sichere und transparentere

Alternative zu Selbstwerbung oder Stockkauf.



#### 4. Zahlungsfluss und Verträge:

Seriöse Geschäftsbeziehungen beruhen auf klaren vertraglichen Regelungen. Achten Sie darauf, dass Sie einen schriftlichen Vertrag erhalten, der den Zahlungsfluss (Zeitpunkt, Zahlungsmodalitäten, Sortimente und Verfahren zur Holzaufnahme) eindeutig regelt. Seien Sie vorsichtig bei Barzahlungen oder mündlichen Absprachen.

#### 5. Steuerliche Pflichten:

Einkünfte bzw. Nebeneinkünfte aus Land -und Forstwirtschaft sind in der Regel steuerpflichtig. Achten Sie darauf. Informieren Sie sich bei Ihrem Steuerberater oder zuständigen Finanzamt.

#### Unsere Empfehlung: Lassen Sie sich fachlich beraten!

Private Waldbesitzer müssen nicht allein entscheiden. In den Thüringer Forstämtern sowie bei ihrer lokalen Forstbetriebsgemeinschaft steht Ihnen qualifiziertes Personal zur Seite. Diese Fachleute helfen Ihnen gern dabei:

- den Zustand Ihres Waldes zu beurteilen,
- Maßnahmen fachgerecht zu planen,
- rechtliche Rahmenbedingungen einzuhalten und
- eine nachhaltige und wirtschaftlich sinnvolle Waldbewirtschaftung umzusetzen.

Nutzen Sie diese Unterstützung - sie dient dem Erhalt Ihres Waldes und schützt Sie vor rechtlichen und wirtschaftlichen Risiken.

#### Ihre Ansprechpartner vor Ort:

Thüringer Forstamt Gehren	
Töpfergasse 27	Revier Gehren
98694 Ilmenau	Herr Luc
036783 8870	0172 3480180
forstamt.gehren@	ronny.luc@
forst.thueringen.de	forst.thueringen.de

Revier Großbreitenbach	Revier Reuscheltal
Herr Schinkitz	Herr Kroll
0172 3480176	0172 3480177
jens.schinkitz@	sebastian.kroll@
forst.thueringen.de	forst.thueringen.de

Revier Wohlrose	Revier Hohe Tanne
Herr Krebs	Herr Albert
0172 3480179	0172 3480178
torsten.krebs@	tom.albert@
forst.thueringen.de	forst.thueringen.de

## Veröffentlichung der Bodenrichtwerte

Die Gutachterausschüsse für Grundstückswerte des Freistaates Thüringen haben zum Stichtag 01.01.2026 auf Grundlage der Kaufpreissammlung flächendeckend Bodenrichtwerte ermittelt und veröffentlicht.

Der Bodenrichtwert ist der durchschnittliche Lagewert des Bodens für eine Mehrheit von Grundstücken innerhalb eines abgegrenzten Gebietes (Bodenrichtwertzone), die nach ihren Grundstücksmerkmalen, insbesondere nach Art und Maß der Nutzbarkeit weitgehend übereinstimmen und für die im Wesentlichen gleiche allgemeine Wertverhältnisse vorliegen. Er ist bezogen auf den Quadratmeter Grundstücksfläche eines Grundstücks mit den dargestellten Grundstücksmerkmalen (Bodenrichtwertgrundstück).

Mit dem „Bodenrichtwertinformationssystem Thüringen (BORIS-TH)“ werden die Bodenrichtwerte unter [www.bodenrichtwerte-th.de](http://www.bodenrichtwerte-th.de) im Internet kostenfrei zur Verfügung gestellt. Jedermann kann von den Geschäftsstellen der Gutachterausschüsse für Grundstückswerte Auskunft über die Bodenrichtwerte erhalten.

Anschrift:

#### Gutachterausschuss für Grundstückswerte für das Gebiet des Ilm-Kreises, des Landkreises Saalfeld-Rudolstadt und des Landkreises Sonneberg

Thüringer Landesamt für Bodenmanagement und Geoinformation  
Geschäftsstelle des Gutachterausschusses  
im Katasterbereich Saalfeld  
Albrecht-Dürer-Straße 3, 07318 Saalfeld

## Amtliche Bekanntmachung

### über die Veröffentlichung im Internet und die öffentliche Auslegung des Entwurfs zum Bebauungsplan Nr. 64 der Stadt Ilmenau „An der Gärtnerei“ im Ortsteil Stadt Gehren gemäß § 3 Abs. 2 Baugesetzbuch (BauGB)

Der Stadtrat der Stadt Ilmenau hat in seiner Sitzung am 04.06.2026 den Entwurf des Bebauungsplans Nr. 64 der Stadt Ilmenau „An der Gärtnerei“ im Ortsteil Stadt Gehren, in der Fassung vom 15.03.2026, bestehend aus der Planzeichnung (Teil A), den textlichen Festsetzungen (Teil B) sowie der dazugehörigen Begründung gebilligt und gemäß § 3 Abs.2 BauGB zur Veröffentlichung im Internet und zur öffentlichen Auslegung bestimmt.

Abweichend zum Aufstellungsbeschluss werden die Flurstücke Gemarkung Gehren, Flur 24, Flurstücke 1168, 1169, 1170, 1701 (Teilfläche) aus dem räumlichen Geltungsbereich des Bebauungsplans entnommen. Der räumliche Geltungsbereich umfasst nunmehr die Flurstücke Gemarkung Gehren, Flur 24, Flurstücke 1157/9, 1161/18, 1162/2, 1162/3, 1162/4, 1166/1, 1166/3, 1167/1, 1171/1, 1171/2, 1173/2, 1173/3, 1699 (Teilfläche), 1700 (Teilfläche) und 1702 (Teilfläche).

Ebenfalls abweichend zum Aufstellungsbeschluss wird die Aufstellung des Bebauungsplans nunmehr im vereinfachten Verfahren gemäß § 13 Baugesetzbuch (BauGB) weitergeführt. Für die Aufstellung des Bebauungsplans sind für die Beteiligung der Öffentlichkeit und der Behörden die Vorschriften des § 13 Abs. 2 Satz 1 Nr. 2 und 3 BauGB sowie Satz 2 maßgebend. Für den Bebauungsplan im vereinfachten Verfahren besteht keine Pflicht zur Umweltprüfung nach § 2 Abs. 4 BauGB. Ein Umweltbericht nach § 2a Satz 2 Nr. 2 BauGB ist nicht erforderlich.

Der Entwurf des Bebauungsplans, bestehend aus der Planzeichnung (Teil A) und den textlichen Festsetzungen (Teil B), sowie der dazugehörigen Begründung, dem Schalltechnischen Gutachten und der artenschutzrechtlichen Beurteilung können online unter [www.ilmenau.de/bekanntmachungen-stadtplanung](http://www.ilmenau.de/bekanntmachungen-stadtplanung)

**vom 19.06.2026 bis zum 20.07.2026**

eingesehen werden.

Im gleichen Zeitraum liegen die Unterlagen im Auslegungsraum der Stadtverwaltung Ilmenau, Amt für Bau und Verkehr, Weimarer Straße 1d (Goethe-Passage), Raum 2.00, öffentlich aus und können dort zu folgenden Zeiten eingesehen werden:

**Montag, Mittwoch und Freitag 08.30 - 12.30 Uhr**  
**Dienstag und Donnerstag 13:00 - 18.00 Uhr**

Während dieser Zeit besteht für jedermann die Gelegenheit, sich über die Planung zu unterrichten.

Stellungnahmen können während der Dauer der Veröffentlichung elektronisch an [beteiligung@ilmenau.de](mailto:beteiligung@ilmenau.de) übermittelt, bei Bedarf auch schriftlich oder mündlich zur Niederschrift abgegeben werden.

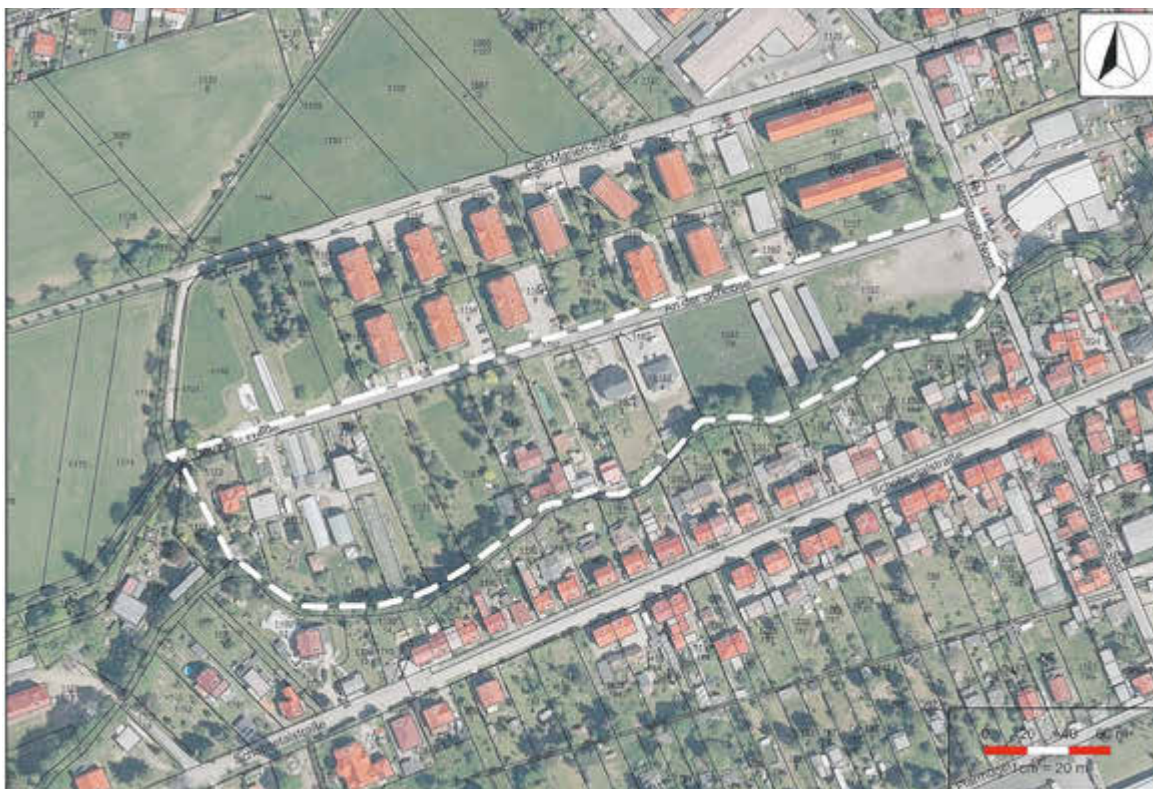
In Ausnahmefällen besteht nach telefonischer Vereinbarung unter der Nummer 03677 / 600-9243 die Möglichkeit, außerhalb der oben genannten Zeiten Einsicht in die Unterlagen zu nehmen.

Nicht fristgerecht abgegebene Stellungnahmen können bei der Beschlussfassung über den Bebauungsplan unberücksichtigt bleiben.

#### Hinweise:

Bei der Abgabe von Stellungnahmen ist die Angabe der Anschrift des Verfassers zweckmäßig. Eine Mitteilung des Abwägungsergebnisses ist andernfalls nicht möglich. Ohne Zuordnung der Stellungnahme kann die Einschätzung der Betroffenheit privater Belange erschwert sein. Mit der Abgabe der Stellungnahme wird in die Erhebung, Verarbeitung und Nutzung personenbezogener Daten zum Zwecke der Durchführung des Bebauungsplanverfahrens eingewilligt. Über die eingegangenen Stellungnahmen wird in öffentlicher Sitzung des Stadtrats beraten und entschieden.

Dr. Daniel Schultheiß  
Oberbürgermeister



Geltungsbereich Bebauungsplan der Stadt Ilmenau Nr. 64 „An der Gärtnerei“ im Ortsteil Stadt Gehren, ohne Maßstab

© GDI - TH, © Stadt Ilmenau

## Aufruf zur Bewerbung als Schiedsperson

### Liebe Bürgerinnen und Bürger der Stadt Ilmenau,

am 30.11.2026 endet die Amtszeit der in der Schiedsstelle 1 der Stadt Ilmenau tätigen Schiedsperson. Infolgedessen sucht die Stadt Ilmenau für die nachfolgende **Amtsperiode vom 01.12.2026 bis 30.11.2031** eine neue Schiedsperson.

Die Aufgabe der Schiedsperson besteht darin, z.B. als Vorstufe zum Gerichtsverfahren kleinere Meinungsverschiedenheiten und Streitigkeiten - vermögens- sowie strafrechtlicher Art - zu schlichten und im Sühneverfahren einen Vergleich herbeizuführen. Dabei kann es sich um Nachbarschaftsstreitigkeiten, Ärger mit dem Vermieter, aber auch um leichte Körperverletzung, Hausfriedensbruch oder Beleidigung handeln.

Gemäß § 3 Thüringer Schiedsstellengesetz (ThürSchStG) muss die Schiedsperson nach ihrer Persönlichkeit und ihren Fähigkeiten für das Amt geeignet sein. Zur Schiedsperson kann daher nicht gewählt werden:

1. wer infolge gerichtlicher Entscheidung die Fähigkeit zur Bekleidung öffentlicher Ämter nicht besitzt oder wegen einer vorsätzlichen Tat zu einer Freiheitsstrafe von mehr als sechs Monaten verurteilt wurde;
2. eine Person, gegen die ein Ermittlungsverfahren wegen einer Tat anhängig ist oder Anklage wegen einer solchen Tat erhoben wurde, die den Verlust der Fähigkeit zur Bekleidung öffentlicher Ämter zur Folge haben kann;

3. eine Person, die wegen geistiger oder körperlicher Behinderung die Schiedstätigkeit nicht ordnungsgemäß ausüben kann oder für die zur Besorgung aller ihrer Angelegenheiten ein Betreuer nicht nur durch einstweilige Anordnung bestellt ist;
4. eine Person, die durch gerichtliche Anordnung in der Verfügung über ihr Vermögen beschränkt ist.

Darüber hinaus soll als Schiedsperson nicht gewählt werden, wer

1. bei Beginn der Amtsperiode nicht das 25. Lebensjahr vollendet hat,
2. bei Beginn der Amtsperiode das 70. Lebensjahr vollendet hat,
3. nicht im Bereich der Schiedsstelle wohnt.

Spezielle Vorkenntnisse sind nicht erforderlich. Mitzubringen sind gesunde Menschenkenntnis, Lebenserfahrung, Geduld, die Fähigkeit zur Abfassung von schriftlichen Protokollen und Vergleichen sowie die Bereitschaft, an Aus- und Fortbildungsveranstaltungen teilzunehmen.

**Interessenten werden gebeten, ihre Bewerbung bis Freitag, den 31. Juli 2026, bei der Stadt Ilmenau, Justitariat, Am Markt 7, 98693 Ilmenau abzugeben.**

Sylvia Weiß  
Justitiarin

## Allgemeinverfügung Glasbehältnisverbot zum Altstadtfest 2026

Für das 32. Altstadtfest vom 5. Juni bis 7. Juni 2026 erlässt der Oberbürgermeister der Stadt Ilmenau folgende **Allgemeinverfügung**:

### 1. Mitführ- und Benutzungsverbot von Glasbehältnissen

Für den unter Ziffer 2 genannten Zeitraum ist das Mitführen und die Benutzung von Glasbehältnissen, d. h. aller Behältnisse, die aus Glas hergestellt sind (wie z. B. Flaschen und Gläser), in dem unter Ziffer 3 definierten Bereich der Stadt Ilmenau außerhalb von geschlossenen Räumen untersagt.

Ausgenommen von diesem Verbot ist das Mitführen von Glasbehältnissen durch Getränkelieferanten sowie durch Personen zum offensichtlich und ausschließlich unmittelbaren häuslichen Gebrauch.

### 2. Zeitlicher Geltungsbereich

Das Verbot gilt in folgenden Zeiträumen:

Vom 5. Juni 2026, 18:00 Uhr  
bis zum 6. Juni 2026, 08:00 Uhr;  
vom 6. Juni 2026, 18:00 Uhr  
bis zum 7. Juni 2026, 08:00 Uhr und  
am 7. Juni 2026, 18:00 Uhr bis 23:00 Uhr

### 3. Räumlicher Geltungsbereich

Das Mitführ- und Benutzungsverbot von Glasbehältnissen nach Ziffer 1 gilt für folgende in der anliegenden Karte als farbig hinterlegte Fläche ausgewiesenen Bereiche der Altstadt:

nördliche Begrenzung - Am Markt  
östliche Begrenzung - Wetzlarer Platz,  
Friedrich-Hofmann-Straße,  
Spitalgasse und Teile der Freifläche  
zwischen Wetzlarer Platz  
und der Straße An der Schloßmauer  
südliche Begrenzung - Schwanzstraße 1-2a  
und Marktstraße  
westliche Begrenzung - Lindenstraße, Straße des Friedens

Die Karte ist Bestandteil der Allgemeinverfügung.

### 4. Anordnung von Zwangsmitteln

Für jeden Verstoß gegen das o. g. Verbot drohe ich die Festsetzung eines Zwangsgeldes von 30,00 € je mitgeführten Glasbehältnisses mit einem Inhaltsvolumen bis 0,5 Liter sowie 50,00 € je mitgeführten Glasbehältnisses mit einem Inhaltsvolumen über 0,5 Liter an.

### 5. Anordnung der sofortigen Vollziehung

Aus Gründen des öffentlichen Interesses wird die sofortige Vollziehung dieser Verfügung angeordnet, mit der Folge, dass ein eventuell eingelegter Widerspruch oder Klage keine aufschiebende Wirkung haben.

### 6. Bekanntgabe

Diese Verfügung gilt gemäß § 1 Thüringer Verwaltungsverfahrensgesetz (ThürVwVfG) in Verbindung mit § 41 Absatz 4 Satz 4 Verwaltungsverfahrensgesetz (VwVfG) als mit dem auf die Bekanntmachung folgenden Tag als bekannt gegeben. Die Allgemeinverfügung und seine Begründung können zu den allgemeinen Öffnungszeiten im Offenlegungsraum, Raum 2.00, Weimarer Straße 1d, eingesehen werden.

### Rechtsbehelfsbelehrung

Gegen diesen Bescheid kann innerhalb eines Monats nach seiner Bekanntgabe Widerspruch erhoben werden. Der Widerspruch ist schriftlich oder zur Niederschrift bei der Stadtverwaltung Ilmenau, Amt für Stadtmarketing, Kultur und Freizeit, Am Markt 7, 98693 Ilmenau einzulegen.

Der Widerspruch kann auch durch E-Mail an kultur.freizeit@ilmenau.de mit qualifizierter elektronischer Signatur nach dem Vertrauensdienstegesetz (VDG) eingelegt werden.

Ilmenau, den 21. Mai 2026

Dr. Daniel Schultheiß



# Öffentliche Bekanntmachung zum Flurbereinigungsverfahren Talsperre Heyda

## Ladung zum Anhörungstermin zu den Ergebnissen der Liegenschaftsvermessung

1.

Im Flurbereinigungsverfahren Talsperre Heyda wurde auf Grundlage des Thüringer Vermessungs- und Geoinformationsgesetz vom 16. Dezember 2008 (GVBl. S. 574) in der jeweils geltenden Fassung, durch das Thüringer Landesamt für Bodenmanagement und Geoinformation, Flurbereinigungsbezirk Mittelthüringen eine Liegenschaftsvermessung zur Herstellung der Verfahrensgrenze durchgeführt. Hierbei wurden Grenzpunkte wiederhergestellt. Das Ergebnis der Liegenschaftsvermessung wird in einer Grenzniederschrift beurkundet. Zuvor haben die Eigentümer der Flurstücke die Möglichkeit, sich zum Ergebnis der Liegenschaftsvermessung zu äußern.

Hiervon betroffen sind folgende Flurstücke:

Gemarkung	Flur	Flurstücke
Heyda	1	77/2, 78, 81, 82, 86/1, 111/9, 121
	2	164, 176, 177, 178/1, 179/5, 181, 182/3, 183/1, 183/2, 184, 185/1, 186, 205, 222/1, 222/2, 223, 224, 225, 239, 248/3, 248/4, 248/5, 249, 252, 253/1, 1177
	3	296/3, 296/4, 297, 298, 414, 415, 424/2, 424/3, 426, 427, 430/1, 430/2, 431/5, 440/1, 440/2, 441/5, 442/1
	10	770/7
	14	1091/2

2.

Der dazu vorgesehene Anhörungstermin zu den Ergebnissen der Liegenschaftsvermessung findet

**am Montag, dem 01.06.2026 um 10.00 Uhr**  
gegenüber der Adresse  
Kummel, 5 in 98693 Ilmenau-Heyda.

statt.

## Beschlüsse der 20. Sitzung des Stadtrates Ilmenau am 26.03.2026

### Beschluss der Niederschrift der 19. Sitzung des Stadtrates am 26.02.2026

#### Beschluss-Nr.: 204/20/26/SR

Der Stadtrat Ilmenau beschließt die Niederschrift der 19. Stadtratssitzung am 26.02.2026

### Einstellung des Verfahrens zur Erweiterung und 1. Änderung des Bebauungsplans „In den langen Lehden“ im Ortsteil Gräfinau-Angstedt

#### Beschluss-Nr.: 205/20/26/SR

Der Stadtrat der Stadt Ilmenau beschließt:

- Die Einstellung des Verfahrens zur Erweiterung des Bebauungsplans „In den langen Lehden“ im Ortsteil Gräfinau-Angstedt. Der am 17.06.2021 durch Beschluss 305/20/21/SR des Stadtrates der Stadt Ilmenau gefasste Beschluss zur Aufstellung der Erweiterung des Bebauungsplans „In den langen Lehden“ im Ortsteil Gräfinau-Angstedt wird aufgehoben.
- Der Geltungsbereich der Erweiterung umfasst folgende Flurstücke:  
422, 1035/423, 1036/423, 1037/123, 1038/423, 430/40, 431/3, 431/4, 432/1, 432/2, 432/3, 861/432, 1077/433, 1078/433, 430/41, 900, 430/39 (teilw.),  
sämtlich in der Gemarkung Gräfinau-Angstedt, Flur 12.  
Der Geltungsbereich des Bebauungsplans wurde im Vorentwurf um folgende Flurstücke erweitert:  
430/6 (teilw.), 430/9 (teilw.), 430/20 (teilw.), 430/22 (teilw.), 430/36 (teilw.), 430/37 (teilw.) und 430/38 (teilw.),  
sämtlich in der Gemarkung Gräfinau-Angstedt, Flur 12.
- Der Geltungsbereich des Aufstellungsbeschlusses (Erweiterung) wird wie folgt begrenzt:  
- Im Norden durch die Flurstücke 430/9, 430/22, 430/6, 430/38, 430/36, 430/37, 430/20, 430/39 (teilw.)  
- Im Westen durch das Flurstück 901/1 und

**Zu diesem Termin werden die Beteiligten hiermit eingeladen.**

In dem Termin werden Ihnen die Ergebnisse der Liegenschaftsvermessung eingehend erläutert.

Den betroffenen Eigentümern ist freigestellt, den Termin wahrzunehmen, sie können sich auch durch eine schriftlich bevollmächtigte Person vertreten lassen. Nicht anwesende Ehegatten sind nicht automatisch durch den/die anwesenden Ehepartner/in vertreten. Auch in diesem Fall bedarf es einer schriftlichen Vollmacht.

Das Ergebnis der Liegenschaftsvermessung wird durch Offenlegung bekanntgegeben. Der Termin für die Offenlegung wird im Amtsblatt der Stadt Ilmenau öffentlich bekannt gegeben.

Kosten, die durch die Wahrnehmung des Termins entstehen, können nicht erstattet werden.

Für Fragen zum Sachverhalt stehen Herr Jadranski unter 0172/6576363 und Herr Gebhardt unter 0361/ 57 415 8192 zur Verfügung.

Im Auftrag  
gez. Sonja Leber  
Referatsleiterin 43

### Datenschutzrechtlicher Hinweis

Im oben genannten Verfahren werden auf der Grundlage von Art. 6 Abs. 1 Buchstabe c und e der Datenschutz-Grundverordnung (DS-GVO) personenbezogene Daten von Teilnehmern, sonstigen Beteiligten und Dritten verarbeitet.

Nähere Informationen zu Art und Verwendung dieser Daten, den zuständigen Ansprechpartnern sowie Ihren Rechten als betroffene Person können Sie auf der Internetseite des TLBG im Bereich Datenschutz oder direkt unter <https://tlbg.thueringen.de/datenschutz> abrufen. Auf Wunsch wird Ihnen auch eine Papierfassung zugesandt.

- Im Osten durch das Flurstück 897  
sämtlich in der Gemarkung Gräfinau-Angstedt, Flur 12.
  - Im Süden wird das Plangebiet durch das Flurstück 423/3, Gemarkung Gräfinau - Angstedt, Flur 13 und sowie von Flurstücken der Gemarkung Dörnfeld.
- Der Geltungsbereich des Vorentwurfs (Erweiterung und 1. Änderung) wird wie folgt begrenzt:
- Im Norden durch die Flurstücke 430/9 (teilw.), 430/22 (teilw.), 430/6 (teilw.), 430/38 (teilw.), 430/36 (teilw.), 430/37 (teilw.), 430/20 (teilw.), 430/39 (teilw.)
  - Im Westen durch das Flurstück 901/1 und
  - Im Osten durch das Flurstück 897  
sämtlich in der Gemarkung Gräfinau-Angstedt, Flur 12.
  - Im Süden wird das Plangebiet durch das Flurstück 423/3, Gemarkung Gräfinau-Angstedt, Flur 13  
und sowie von Flurstücken der Gemarkung Dörnfeld.



Geltungsbereich des Bebauungsplans „In den langen Lehden“, Erweiterung und 1. Änderung im OT Gräfinau-Angstedt (ohne Maßstab), © GDI-Th © Stadt Ilmenau

## Einstellung des Verfahrens Bebauungsplan Nr. 35 „An der Friesenstraße“

### 1. Änderung und Aufhebung des Aufstellungsbeschlusses Nr. 178/15/00 des Stadtrates Ilmenau Beschluss-Nr.: 206/20/26/SR

Der Stadtrat Ilmenau beschließt, die Einstellung des Verfahrens zur Aufstellung des Bebauungsplanes Nr.35 „An der Friesenstraße“ 1. Änderung und die Aufhebung des Aufstellungsbeschlusses Nr. 178/15/00.



Geltungsbereich des Plangebietes B35 „An der Friesenstraße“  
1. Änderung, ohne Maßstab Foto: © GDI - TH, © Stadt Ilmenau

### Folgende Flurstücke befinden sich im Plangebiet:

Gemarkung Ilmenau Flur 12

Flurstücke: 1101/8, 1101/9, 1101/10, 1101/11, 1101/13, 1101/15, 1101/16, 1101/19, 1101/20, 1101/21, 1102, 1106/5, 1109/7, 1109/9, 1109/12, 1109/15, 1109/16, 1109/17, 1109/18, 1109/19, 1109/21, 1109/22, 1111/4, 1111/5, 1111/6, 1111/7, 3211, 3212/1, 3212/2, 3213, 3272, 3274, 3281, 3654, 3759/1, 3759/3, 3759/4, 3822, 3999/1, 3999/2

Gemarkung Ilmenau Flur 15

Flurstücke: 1249/5, 1249/6, 1249/8, 1249/10, 1249/11, 1250/12, 1250/14, 1250/15, 1250/16, 1250/18, 1250/19, 1250/20, 1250/21, 1250/22, 1250/28, 1250/29, 1251/5, 1251/8, 1251/9, 1251/10, 1251/11, 1252/4, 1252/5, 1292/10, 1292/13, 1299/2, 1303/4

### Ilmenau OT Gehren, Wohnpark Karl-Marien-Höhe - Umlegungsanordnung

#### Beschluss-Nr.: 207/20/26/SR

Die Stadt Ilmenau überträgt dem Umlegungsausschuss nach § 46 Abs. 5 BauGB für sämtliche dem Umlegungsverfahren unterworfenen Grundstücke die Befugnis zur Ausübung des gemeindlichen Vorkaufsrechts gemäß § 24 Abs. 1 Nr. 2 BauGB. Die Übertragung gilt von der Bekanntmachung des Umlegungsbeschlusses nach § 50 BauGB bis zur Bekanntmachung der Unanfechtbarkeit des Umlegungsplans nach § 71 BauGB.

### Aufnahmestopp in den städtischen Kindertagesstätten „Hüttengrund“ und „Zwergenland“

#### Beschluss-Nr.: 208/20/26/SR

Der Stadtrat der Stadt Ilmenau beschließt einen Aufnahmestopp für die städtischen Kindereinrichtungen „Hüttengrund“ und „Zwergenland“ ab April 2026. Die Bedarfsplanung ist entsprechend anzupassen.

Bis 31. August 2026 werden dem Stadtrat eine Bewertungsmatrix und mögliche Handlungsempfehlungen in Bezug auf die Kindertagesstätten in eigener Trägerschaft für die weitere Entscheidungsfindung vorgelegt.

## Beschlüsse der 20. Sitzung des Bau- und Vergabeausschusses am 30.03.2026

### Straßenunterhaltung

#### Los 1 - Straßensanierung im Patchverfahren

##### Beschluss-Nr.: 007/20/26/BVA

Der Bau- und Vergabeausschuss der Stadt Ilmenau beschließt auf der Grundlage der VOB für o. g. Vorhaben der Firma **Timmer Asphaltanierung GmbH, Lutherstadt Wittenberg** für das Angebot mit der geprüften Endsumme von 53.783,97 € den Zuschlag zu erteilen.

#### Los 2 - Straßenunterhaltung, Rissanierung

##### Beschluss-Nr.: 008/20/26/BVA

Der Bau- und Vergabeausschuss der Stadt Ilmenau beschließt auf der Grundlage der VOB für o. g. Vorhaben der Firma **Kutter GmbH & Co. KG, Memmingen** für das Angebot mit der geprüften Endsumme von 67.592,00 € den Zuschlag zu erteilen.

### Ilmenau, Fußgängerüberweg mit LSA Erfurter Straße

#### Beschluss-Nr.: 009/20/26/BVA

Der Bau- und Vergabeausschuss der Stadt Ilmenau beschließt auf der Grundlage der VOB für o. g. Vorhaben der Firma **S+B Signal- und Beleuchtungstechnik GmbH, Fichtenweg 44, 99098 Erfurt** für das Angebot mit der Endsumme von 125.553,96 € den Zuschlag zu erteilen.

### Baumaßnahme OT Gehren - Schobsewehrgraben BA2-2026

#### Beschluss-Nr.: 010/20/26/BVA

Der Bau- und Vergabeausschuss der Stadt Ilmenau beschließt auf der Grundlage der VOB für o. g. Vorhaben der Firma **Schramm Tiefbau GmbH, In den Langen Lehden 12, 98693 Ilmenau, OT Gräfinau Angstedt** für das Angebot mit der geprüften Endsumme von 290.480,79 € den Zuschlag zu erteilen.

## Eilentscheidungen des Oberbürgermeisters am 20.04.2026

### Neubau Parkhaus Terminal M-

#### Vergabe Los 5 - Ausstattung Ebene - 1 (Bike Box)

##### Beschluss-Nr.: 003/24/26/OB

### Der Oberbürgermeister der Stadt Ilmenau hat gem. § 30 ThürKO entschieden:

Der Auftrag für das Bauvorhaben Neubau Parkhaus Terminal M- Los 5 - Ausstattung Bike Box wird auf Grundlage der VOB an die Firma PRS Parkraum Service GmbH, Kirchplatz 7, 58739 Wickede mit der geprüften Endsumme von 163.981,23 € vergeben.

### Neubau Terminal M- Vergabe Los 6 Freiflächengestaltung

#### Beschluss-Nr.: 004/24/26/OB

### Der Oberbürgermeister der Stadt Ilmenau hat gem. § 30 ThürKO entschieden:

Der Auftrag für das Bauvorhaben Neubau Parkhaus Terminal M- Los 6 Freiflächengestaltung wird auf Grundlage der VOB an die Firma Tiefbau Fickenscher GmbH, Arnstädter Str. 11B, 98694 Ilmenau mit der geprüften Endsumme von 403.737,85 € vergeben.

## Beschlüsse der 19. Sitzung des Haupt- und Finanzausschusses am 23.04.2026

### Stellenbesetzung Sachbearbeiter Fördermittel (m/w/d)

#### Beschluss-Nr.: 007/19/26/HFA

Der Haupt- und Finanzausschuss stimmt der Besetzung der Stelle Sachbearbeiter Fördermittel (m/w/d) voraussichtlich zum 01.07.2026 gemäß § 18 Abs. 4 Punkt j der Geschäftsordnung für den Stadtrat und die Ausschüsse sowie die Ortsteilräte der Stadt Ilmenau - Personalentscheidungen nach § 29 Abs.3 Nr.1, 2 ThürKO - zu.

### Stellenbesetzung Wirtschaftsförderer (m/w/d)

#### Beschluss-Nr.: 008/19/26/HFA

Der Haupt- und Finanzausschuss stimmt der Besetzung der Stelle Wirtschaftsförderer (m/w/d) voraussichtlich zum 01.05.2026 gemäß § 18 Abs. 4 Punkt j der Geschäftsordnung für den Stadtrat und die Ausschüsse sowie die Ortsteilräte der Stadt Ilmenau - Personalentscheidungen nach § 29 Abs.3 Nr.1, 2 ThürKO - zu.

## Beschlüsse der 21. Sitzung des Stadtrates Ilmenau am 05.05.2026

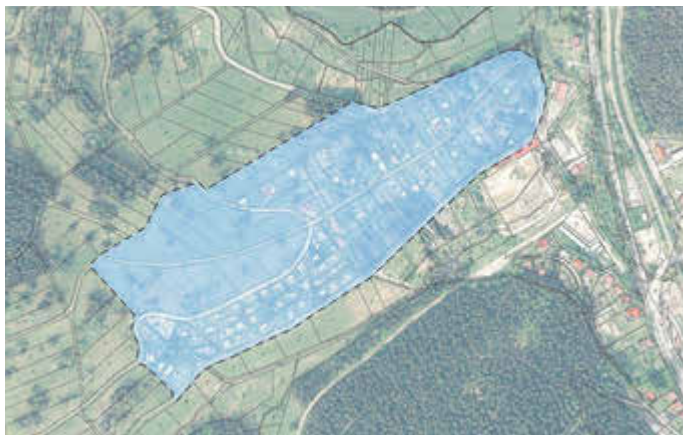
### Beschluss der Niederschrift der 20. Sitzung des Stadtrates am 26.03.2026

#### Beschluss-Nr.: 209/21/26/SR

Der Stadtrat Ilmenau beschließt die Niederschrift der 20. Stadtratssitzung am 26.03.2026.

### Einstellung des Verfahrens und Aufhebung des Aufstellungs- und Satzungsbeschlusses für den Bebauungsplan Nr. 1 „Rosenkopf“ im Ortsteil Stützerbach

#### Beschluss-Nr.: 210/21/26/SR



Geltungsbereich Bebauungsplan Nr. 1 „Rosenkopf“ im Ortsteil Stützerbach

(unmaßstäbliche Darstellung), Plangrundlage: © GDI-Th

Der Stadtrat Ilmenau beschließt

1. die Einstellung des Verfahrens zur Aufstellung des Bebauungsplans Nr. 1 „Rosenkopf“ im Ortsteil Stützerbach.
2. Der am 05.03.1992 gefasste Beschluss Nr. 9/03/92 der Gemeindevertretung der Gemeinde Stützerbach zur Aufstellung des Bebauungsplans Nr. 1 „Rosenkopf“ im Ortsteil Stützerbach wird aufgehoben.
3. Der am 01.09.1994 gefasste Satzungsbeschluss Nr. 5/09/94 der Gemeindevertretung der Gemeinde Stützerbach zum Bebauungsplans Nr. 1 „Rosenkopf“ im Ortsteil Stützerbach wird aufgehoben.
4. Der Geltungsbereich des Bebauungsplans Bebauungsplans Nr. 1 „Rosenkopf“ umfasst in der Gemarkung Stützerbach folgende Flurstücke:

#### Gemarkung Stützerbach, Flur 15

39 (teilw.), 40 (teilw.), 41 (teilw.), 42 (teilw.), 43 (teilw.), 44 (teilw.), 46, 47, 48, 49, 50/1, 50/2, 50/3, (**urspr. 50**) 51, 52/1, 52/3, 52/4, (**urspr. 52/2**) 53, 54/1, 54/2, (**urspr. 54**), 55, 56, 57/1, 57/2, (**urspr. 57**), 58/1, 58/2, 59, 60/1, 60/2, (**urspr. 60**), 61/1, 61/2, 62, 63, 65, 66, 67/1, 67/2, 67/3, 67/4, 68/1, 68/2, 68/3, 69, 70, 71, 72, 73, 74/1, 74/2, (**urspr. 74**), 75/1, 75/2, 76/2, 76/3, 76/4, (**urspr. 76**), 77/1, 77/2, (**urspr. 77**), 78/1, 78/2, 79, 80, 81/3, 81/4, (**urspr. 81**), 82/1, 82/2, 82/3, (**urspr. 82**), 83/1, 83/3, 83/4, 83/5, 83/6, (**urspr. 83**), 84/2, 84/3, 84/4, 84/5, (**urspr. 84**), 85/1, 85/2, 85/3, 86/1, 86/2, 86/3, (**urspr. 86**), 87/1, 87/2, (**urspr. 178/87**), 87/3, 87/4, 87/5, (**urspr. 179/87**), 88/1, 88/2, 88/3, 88/4, (**urspr. 88**), 89/1, 89/2, 89/3, 89/4, (**urspr. 89**), 90/1, 90/2, 90/3, 90/4, (**urspr. 90**), 91/1, 91/2, 91/3, (**urspr.**

91), 92/1, 92/2, 92/3, 92/4, 92/5, 92/6, (**urspr. 92**), 93/1, 93/3, 93/4, 93/5, 93/6, 101, 102, 103, 104, 105, 106, 107, 108, 109 (teilw.), 110 (teilw.), 111 (teilw.), 112 (teilw.), 113 (teilw.), 123 (teilw.), 124 (teilw.), 145/2 (teilw.), 154, 155 (teilw.), 156 (teilw.), 157 (teilw.). 158/1, 158/2, (**urspr. 158**), 159/1, 159/3, 159/4, 159/5, 159/6, 159/7, 159/8, (**urspr. 159**), 160/1, 160/2, 160/3, 160/4, (**urspr. 160**), 161/1, 161/2, 161/3, 161/4, 161/5, 161/6, 161/7, (**urspr. 161**), 162, 163, 164 (teilw.), 165, 167 (teilw.), 169, 177 (teilw.)

### Grundsatzbeschluss Bau-Turbo

#### Beschluss-Nr.: 211/21/26/SR

### Grundsatzbeschluss zur Zuständigkeitsverteilung bei der Anwendung der Vorschriften des „Gesetzes zur Beschleunigung des Wohnungsbaus und zur Wohnraumsicherung“ („Bau-Turbo“)

Der Stadtrat der Stadt Ilmenau beschließt folgende Grundsätze zur Wahrnehmung der gemeindlichen Zustimmung nach § 36a BauGB im Zusammenhang mit der Anwendung der §§ 31 Abs. 3, 34 Abs. 3b sowie § 246e BauGB:

#### 1. Zuständigkeit des Bau- und Vergabeausschusses

Die Entscheidung und Beschlussfassung über die Erteilung der gemeindlichen Zustimmung nach § 36a i. V. m. § 31 Abs. 3, § 34 Abs. 3b sowie § 246e BauGB wird im Fall der positiven Vorprüfung (gemäß Ziffer 2) und wenn das Vorhaben von grundsätzlicher Bedeutung hinsichtlich der Stadtentwicklungsabsicht ist, dem zuständigen Fachausschuss (Bau- und Vergabeausschuss) der Stadt Ilmenau übertragen.

#### 2. Vorprüfung durch die zuständige Fachabteilung (Stadtplanung/GIS)

Die Abteilung Stadtplanung/GIS führt die fachliche Vorprüfung der gesetzlichen Voraussetzungen (§§ 31 Abs. 3, 34 Abs. 3b sowie § 246e BauGB) unter Beachtung der nachfolgenden Kriterien durch:

- die Vereinbarkeit des Vorhabens mit den städtebaulichen Entwicklungsabsichten der Gemeinde unter Berücksichtigung u.a.:
  - der Flächennutzungspläne
  - des Stadtentwicklungskonzepts 2035 (ISEK)
  - der Stadtumbaugebiete
  - der Sanierungsgebiete
  - des Gemeindlichen Entwicklungskonzept Dorfregion Frauenwald-Manebach-Stützerbach
- Abwägung der Bedeutung hinsichtlich des Vorhabenstandortes (Kernstadt/Ortsteile)
- die Berücksichtigung nachbarlicher Belange und
- die Berücksichtigung öffentlicher Belange.

#### 3. Ausnahmeregelung bei Nichtzustandekommen des Bau- und Vergabeausschusses

Überschreitet der Zeitraum zwischen dem Datum des Bauantrags eingangs und dem Termin der nächstfolgenden Sitzung des Bau- und Vergabeausschusses 45 Kalendertage (z.B. während der „Sommerpause“), wird die Entscheidung über die Erteilung der gemeindlichen Zustimmung gemäß § 36a BauGB zur Fristwahrung der Stadtplanung/GIS übertragen.

**Benutzungs- und Entgeltordnung  
für die städtischen Parkhäuser in der Stadt Ilmenau  
Beschluss-Nr.: 212/21/26/SR**

Der Stadtrat der Stadt Ilmenau beschließt die Benutzungs- und Entgeltordnung für die städtischen Parkhäuser in der Stadt Ilmenau.

**Änderung der Besetzung des Aufsichtsrates  
der Ilmenauer Wohnungs- und Gebäudegesellschaft mbH  
zum 01.04.2026**

**Beschluss-Nr.: 213/21/26/SR**

Der Stadtrat Ilmenau beschließt die Abberufung des beratenden Mitgliedes Frank Steffes aus dem Aufsichtsrat der Ilmenauer Wohnungs- und Gebäudegesellschaft mbH rückwirkend zum 31.03.2026.

## Öffentliche Zustellung gem. § 10 VwZG

### Öffentliche Bekanntmachung

Das Amt für Finanzen der Stadt Ilmenau gibt bekannt, dass in der Abteilung Steuern und Gebühren, Zimmer 135, Am Markt 7, 98693 Ilmenau, Grundsteuerbescheide für folgende Steuerpflichtige zum Empfang ausliegen:

Name	letzte bekannte Anschrift	Bescheiddatum	Aktenzeichen
Peter Erk	Schortestraße 57 98693 Ilmenau	10.03.2026	01-00002143-140-0004
Peter Erk	Schortestraße 57 98693 Ilmenau	10.03.2026	01-00002143-140-0005
Torsten Roth	Meierhofweg 1, 5034 Suhr, Schweiz	07.01.2026	01-07003317-145-0001
Torsten Roth	Meierhofweg 1, 5037 Suhr, Schweiz	03.11.2025	01-07003317-145-0001
Vivian Roth	Meierhofweg 1, 5037 Suhr, Schweiz	07.01.2026	01-07003317-145-0001
Margot Zedlitz	Stemmer Allee 11, 31693 Hesse	17.11.2025	01-02002186-141-0001
Thomas Botz	Christianstraße 1, 82377 Penzberg	20.11.2025	01-00018930-140-0001
Silvio Ring	Wendenstraße 35 b 96215 Lichtenfels	26.02.2025	01-07000920-145-0001
Michael Brandl Elena Brandl	Schobersmühlenweg 4 99089 Erfurt	26.02.2025	01-00039631-140-0001
Ulrich Löffel Roswitha Löffel	Oberaich, Sankt Dionysenstraße 17/8, 8600 Bruck an der Mur Österreich	26.02.2025	01-00035361-140-0001
Thomas Leipoldt	Kattisjärn 9, 93591 Norsjö Schweden	26.02.2025	01-00003501-140-0001

Die o. a. Bescheide gelten nach Ablauf von zwei Wochen ab dem Tag der Veröffentlichung im Amtsblatt sowie in den öffentlichen Aushängen der Stadt Ilmenau als zugestellt.

## Öffentliche Zustellung gem. § 10 VwZG

### Öffentliche Bekanntmachung

Das Amt für Finanzen der Stadt Ilmenau gibt bekannt, dass in der Abteilung Stadtkasse, Zimmer 119, Am Markt 7, 98693 Ilmenau, die Mahnung vom 07.04.2026 für offene Grundsteuerforderungen zum Empfang ausliegt:

Name	letzte bekannte Postanschrift	Aktenzeichen
Marco Lämmerzahl	Wiesenthalstraße 80, 07000 Chur	M-2026029000035-07000187

Das Schriftstück gilt nach Ablauf von zwei Wochen ab dem Tag der Veröffentlichung im Amtsblatt sowie in den öffentlichen Aushängen der Stadt Ilmenau als zugestellt.

## Informationen der Technischen Universität Ilmenau

### Ilmenauer Wissenschaftsnacht am 20. Juni:

#### Programm steht



Schon viele Wochen vor der Ilmenauer Wissenschaftsnacht am 20. Juni 2026 steht das Programm des Großereignisses: In **über 170 Programmpunkten** auf dem Universitätscampus, im Gewerbegebiet Am Vogelherd und in der Innenstadt machen die Technische Universität Ilmenau, die Stadt Ilmenau, der Ilm-Kreis und die Wirtschaftsregion „Thüringer Bogen“ gemeinsam mit Unternehmen und Instituten aus der Region die faszinierende Welt von Wissenschaft und Technik für alle Altersgruppen erlebbar: anschaulich, spannend und interaktiv.

#### Jetzt Tickets für das Eröffnungskonzert der Thüringen Philharmonie Gotha-Eisenach sichern



Zum Auftakt erwartet die Gäste **schon um 15 Uhr ein musikalisches Highlight**: Unter dem Motto „Musik trifft Wissenschaft“ präsentiert die Thüringen Philharmonie Gotha-Eisenach gemeinsam mit dem Kammerchor der TU Ilmenau ein eigens für die

Ilmenauer Wissenschaftsnacht konzipiertes Konzert - nicht nur die erste Kooperation der Thüringen Philharmonie mit der TU Ilmenau, sondern auch die erste Kooperation eines Orchesters mit einer Hochschule in Thüringen.

Zu hören sind im Audimax verschiedene Filmmusiken, unter anderem zum Charlie-Chaplin-Film „Modern Times“, zu „Jurassic Park“ und zum Science-Fiction-Epos „Interstellar“ der Soundtrack des weltbekannten Filmmusikkomponisten Hans Zimmer. Präsentiert wird außerdem die „Hauptsatzkantate“, eine musikalische Darstellung des Hauptsatzes der Differential- und Integralrechnung, geschrieben und vertont vom Mathematiker Friedrich Wille.

Konzerttickets können ab sofort unter [www.ilmenauer-wissenschaftsnacht.de](http://www.ilmenauer-wissenschaftsnacht.de) zum Preis von 15 Euro erworben werden, Kinder bis 14 Jahre und Studierende zahlen ermäßigt 10 Euro.

#### Samba-Feeling und Hindernis-Crosslauf zur Eröffnung

Eröffnet wird die Wissenschaftsnacht schon **kurz vor 17 Uhr** mit einer **mitreißenden Trommel-Show** von Aipalé, der Coburger Axé Sambaschule. Den sportlichen Einstieg in den Abend bildet ein **Crosslauf de Luxe**: Auf einer rund 2 km langen Strecke rund ums Universitätssportzentrum warten mehr als ein Dutzend Hindernisse auf die Teilnehmenden - von schlammigen Passagen bis zu luftigen Höhen. Ob als Team oder einzeln, alle Altersklassen sind willkommen.

#### Staunen, Mitmachen und Diskutieren

Ab 17 Uhr zeigen dann die Institute und Fachgebiete der TU Ilmenau und zahlreiche Partner, wie spannend und gesellschaftsrelevant Ilmenauer Spitzenforschung und -technik sind. Sie öffnen ihre Türen zu Laboren und Reinräumen, zeigen Experimente und laden zum Zuschauen, Mitmachen und Staunen ein: Echt oder Fake? Erkennen Sie manipulierte Medien! Laufen Sie eine Runde mit dem Roboter-Blindenführhund, steuern sie einen Traktor am Vogelherd aus dem Labor der Universität heraus, als ob sie selbst in der Fahrerkabine sitzen würden, und tauchen sie in die Welt der Unterwasserforschung ab!

Erleben Sie **autonomes Fahren bei einer Probefahrt im Stadtverkehr** hautnah und bestaunen Sie **Smart-City-Anwendungen**, die schon jetzt den Alltag in Ilmenau komfortabler machen. Erfahren Sie mit dem „Walddoktor“, wie sich mithilfe von Künstlicher Intelligenz **Waldkrankheiten erkennen** lassen, analysieren Sie gemeinsam mit Wissenschaftlern der TU Ilmenau Softdrinks und was wir da eigentlich trinken und informieren Sie sich im

direkten Gespräch mit Forschenden zu **Zukunftsthemen wie KI, nachhaltige Elektronik, Mobilität der Zukunft oder Energieversorgung**.



Foto: TU Ilmenau/ThIMo

#### Zahlreiche Highlights für Familien und Kinder

Auch für Kinder und Familien gibt es wieder viel zu entdecken: von der **Stempelrallye** über **kindgerechte Laborführungen**, **Erlebnisse in virtuellen Welten** und ein **Kita-Mitmachlabor** bis hin zu kniffligen **Escape Rooms**.



Foto: TU Ilmenau/Heiner Dintera

Mit dabei ist diesmal auch wieder Dr. Andreas Korn-Müller alias **„Magic Andy“**. Auf seiner Tour durch Deutschland und Europa lässt es der Chemievirtuose auf der Bühne auf der Ehrenbergwiese gleich drei Mal am Abend knallen, blitzen, schäumen und dampfen.

#### Action im neuen Terminal M und auf dem Campus

Actionreich wird es auch im neuen **Terminal M am Bahnhof**, das zur Wissenschaftsnacht erstmals seine Türen öffnet. Auf verschiedenen Parcours laden E-Scooter, ferngesteuerte RC-Autos und weitere Mitmachaktionen zum Ausprobieren und zum freundschaftlichen Wettbewerb ein. Den ganzen Abend über gibt es außerdem Mario Kart-Action in der Stadtbibliothek.



Foto: TU Ilmenau/Pavel Chatterjee

Oder möchten Sie lieber mit Silizium-Sensoren Curling spielen? Mit VR-Brille in virtuelle Welten abheben, Fußball-Dart spielen oder gemeinsam mit dem Team Starcraft Ihr Renngeschick im Simulator testen? All das und mehr, aber auch Infos zum Studium und zu Karrieremöglichkeiten und Einblicke in Start-ups und regionale Hightech-Unternehmen bekommen Sie bei der Ilmenauer Wissenschaftsnacht am 20. Juni.

Ergänzt wird das Programm durch Showacts der zahlreichen Vereine und Initiativen der TU Ilmenau auf einer Bühne auf der Ehrenbergwiese. Auch das Studentenradio hsf gibt wie auch das Studentenfernsehen Einblick in seine Arbeit und begleitet die Wissenschaftsnacht live mit einer Sondersendung.

Präsentiert wird die siebte Auflage des Wissenschaftsabenteurers für die ganze Familie von starken Wirtschaftspartnern, die exemplarisch für modernste Hightech-Anwendungen, innovative Materialien und die Energieversorgung der Zukunft stehen: der Micro-Epsilon Ceramics GmbH, der SCHOTT AG, der TEAG Thüringer Energie AG und der Stadtwerke Ilmenau GmbH.

Dank der LineUpr GmbH kann das Programm kurz vor der Veranstaltung zum ersten Mal auch bequem per App auf das Smartphone geladen werden.



Bis auf das Eröffnungskonzert der Thüringen Philharmonie sind alle Veranstaltungen der Ilmenauer Wissenschaftsnacht kostenlos.

Informationen, Programm und Konzertkarten:  
[www.ilmenauer-wissenschaftsnacht.de](http://www.ilmenauer-wissenschaftsnacht.de)

## Acht Millionen Euro für KI-Hochleistungsrechner

Das IT-Zentrum der staatlichen Thüringer Hochschulen an der TU Ilmenau erhält modernste Computer-Technologie, die es ihnen ermöglichen wird, Forschung auf dem neuesten Stand der Technik zu betreiben. Bis 2028 wird eine State-of-the-Art-Computer-Plattform für daten- und rechenintensive KI-Anwendungen und Machine-Learning-Aufgaben eingerichtet, die dann allen zehn Hochschulen in Forschung und Lehre zur Verfügung stehen wird.



Foto: TU Ilmenau/Michael Reichel

Am 9. April fand der Kick-off des Projekts statt, bei dem der Thüringer Wissenschaftsminister Christian Tischner der TU Ilmenau einen Fördermittelbescheid über acht Millionen Euro übergab. Die Finanzierung setzt sich aus 60 Prozent EU-Mitteln aus dem Europäischen Fonds für regionale Entwicklung (EFRE), 30 Prozent

Thüringer Landesmitteln und einem 10-prozentigen Eigenanteil der Thüringer Hochschulen zusammen.

Mit der Förderung wird ein hochmoderner GPU/CPU-Cluster aufgebaut. Ein solcher Computer-Cluster funktioniert wie ein riesiger Supercomputer: Er bündelt die Rechenkraft hunderter Computerprozessoren und Hochleistungsgrafikkarten, um Aufgaben zu lösen, für die herkömmliche Rechner Jahre benötigen würden. Dafür wird die Computertechnologie des IT-Zentrums der Thüringer staatlichen Hochschulen an aktuelle Anforderungen der Wissenschaft angepasst. Flankiert wird dieser Ausbau der IT-Infrastruktur durch Investitionen in optimierte, sehr schnelle Datenspeichersysteme.

## Synergien für alle Thüringer Hochschulen

Der Computer-Cluster steht künftig allen Wissenschaftlerinnen und Wissenschaftlern der zehn staatlichen Thüringer Hochschulen zur Verfügung. Er ermöglicht rechenintensive Projekte, an der TU Ilmenau zum Beispiel zur Strömungsforschung für Wetter- und Klimaprognosen, zur Materialforschung oder zu Virtual- und Augmented-Reality-Technologien.

Gleichzeitig sichert die neue Technologie den Erfolg künftiger Verbundvorhaben, wie etwa des geplanten Nachfolgers der „Ilmenau School of Green Electronics“ (ISGE), in der nachhaltige, klimaneutrale Informationstechnologien entwickelt werden. Und landesweit erhöht die IT-Infrastruktur die Attraktivität des Wissenschaftsstandorts Thüringen für internationale Talente, Studierende ebenso wie Wissenschaftlerinnen und Wissenschaftler.

Wissenschaftsminister Christian Tischner betont die strategische Bedeutung der Investition für das Bundesland: „Wir sind stolz darauf, mit dieser massiven Erweiterung der IT-Infrastruktur der Thüringer Hochschulen einen Meilenstein für den Wissenschaftsstandort Thüringen zu setzen. Der neue CPU/GPU-Cluster ist weit mehr als nur ein technisches Upgrade: Für die Forschung im Freistaat ist er das Ticket in die internationale Spitzenliga.“

## Studierende der TU Ilmenau entwickeln PR-Kampagnen für die Klassik Stiftung Weimar

Während Ilmenau 2026 die Ankunft Johann Wolfgang von Goethes vor 250 Jahren mit einer ganzen Festwoche feiert, beschäftigen sich auch Ilmenauer Studierende der Angewandten Medien- und Kommunikationswissenschaft in diesem Semester mit dem deutschen Dichter und fragen: Wie begeistert man Kulturinteressierte für neue Wege durch Weimar? In Kooperation mit der Klassik Stiftung Weimar entwickeln sie im Rahmen der Berufsfeldorientierung PR kreative Kampagnen für einen geplanten „Goethe-Parcours Weimar“. Die Ergebnisse präsentieren die Studierenden am 17. Juli in einem realitätsnahen Pitch.



Foto: TU Ilmenau/Elisabeth Wagner-Olfemann

Die Berufsfeldorientierung ist ein zweisemestriges Praxisseminar für Bachelorstudierende. Im Wintersemester erwerben sie grundlegende Kenntnisse und Methoden der PR-Arbeit, die sie im Sommersemester in praxisorientierten Projekten anwenden. In den vergangenen Jahren kooperierte das Seminar unter anderem mit der Thüringer Klimaagentur, dem Regionalmanagement Kreis Gotha & Ilm-Kreis, Schmitz Cargobull, Maxx Solar & Energie GmbH, dem Thüringer Landtag sowie der Kreativagentur Samt & Seidel KG.

### Nachhaltigkeitstage an der TU Ilmenau

Vom 20. bis 25. April fanden an der TU Ilmenau die bereits 7. Nachhaltigkeitstage statt und setzten ein Zeichen für nachhaltiges Handeln auf dem Campus. Als fester Bestandteil des Campuslebens ermöglichen es die „Sustainability Days der TU Ilmenau“ Studierenden und Mitarbeitenden zwei Mal pro Jahr, sich aktiv mit Themen rund um Nachhaltigkeit auseinanderzusetzen und selbst Teil der Veränderung zu werden.



Foto: TU Ilmenau/Mira Roehyadi-Reetz

Damit knüpfen sie an einen Prozess an, den die Universität bereits vor drei Jahren angestoßen und strategisch verankert hat: den Weg hin zu einer Sustainable Community. Um als internationaler Wissenschafts-, Studien- und Arbeitsort aktiv zur Erreichung der 17 globalen Zielen für eine bessere Zukunft (Sustainable Development Goals) beizutragen, engagiert sich die TU Ilmenau seither dafür, Nachhaltigkeit in Studium, Lehre und Forschung sowie in Stadt und Region aktiv voranzubringen. Zugleich soll so auch der soziale Zusammenhalt gestärkt und die Attraktivität des Campus' und der Universität weiter gesteigert werden.

Als Höhepunkt setzte die gemeinsame Baumpflanzaktion rund um den Tag der Erde am 22. April ein sichtbares Zeichen für langfristiges Engagement auf dem Campus: Bei schönstem Wetter versammelten sich Tänzerinnen und Tänzer der Oriana Bauchtanzgruppe, Sängerinnen und Sänger des DaChors im KuKo e.V. und Mitglieder der Nachhaltigkeits-AG des Studierendenrats gemeinsam mit weiteren Gästen am Universitätssportplatz, um durch die Pflanzung einer Sommerlinde und einer Trauerweide zur ökologischen Vielfalt auf dem Campus beizutragen.

Prof. Jens Müller, Vizepräsident für Internationale Beziehungen und Transfer und Mitglied der Task Group Nachhaltigkeit an der TU Ilmenau resümiert: „Die Nachhaltigkeitstage zeigen, wie vielfältig nachhaltige Entwicklung im universitären Alltag umgesetzt werden kann - von praktischen Aktionen bis hin zu wissenschaftlichem Austausch - und wie der gemeinsame Weg zur Sustainable Community Schritt für Schritt mit Leben gefüllt wird.“

Mehr Infos zum Weg der TU Ilmenau zu einer Sustainable Community:  
[www.tu-ilmenau.de/nachhaltigkeit](http://www.tu-ilmenau.de/nachhaltigkeit)

## Programm des Ilmenauer Bürgercampus

### Freitag, 22. Mai 2026

Gründungsunterstützung - Von der Idee zur Innovation  
Rüdiger Horn, Technologie- und Gründerzentrum (TGZ)  
Ilmenau GmbH

### Freitag, 29. Mai 2026

Amateurfunk - Private Kommunikation weltweit, grenzenlos  
– Mehr als ein Hobby!  
Dipl.-Ing. Wilfried Besig, VDE-TU Ilmenau

### Freitag, 5. Juni 2026

Der Sinn von Politik ist Freiheit.  
Hannah Arendt - Denkerin ohne Kompromisse  
Prof. Dr. Ilse Nagelschmidt, Universität Leipzig

### Freitag, 12. Juni 2026

„Krumme Finger“ – Von Blickdiagnosen bis zur Detektivarbeit mit spannenden Fällen aus der Rheumatologie  
Dr. Sylke Schneider,  
Klinik an der Weißenburg GmbH, Uhlstädt-Kirchhasel

Faradaybau-Hörsaal, Zugang Prof. Schmidt-Straße, 15:00 Uhr  
[www.tu-ilmenau.de/buergercampus](http://www.tu-ilmenau.de/buergercampus)

## Informationen aus dem Ortsteil Stadt Gehren

### Trauerhalle in Gehren vorerst nicht nutzbar

Die Trauerhalle auf dem Friedhof des Ilmenauer Ortsteils Stadt Gehren steht bis auf Weiteres für eine Nutzung nicht zur Verfügung. Grund dafür sind überraschend aufgetretene bautechnische Mängel.

Bei einer Begehung des Gebäudes durch Mitarbeiterinnen und Mitarbeiter der Stadtverwaltung Ilmenau wurde an mehreren Stellen

eine starke Verschlechterung der Bausubstanz festgestellt, was dazu führte, dass ein Statiker hinzugezogen werden musste.

Der Fachmann empfahl nachdrücklich aus Gründen der Sicherheit die vorübergehende Schließung der Trauerhalle. Über das weitere Vorgehen wird nun zunächst in den Fachämtern der Stadtverwaltung Ilmenau beraten.

### Einladung des VdK-Ortsverbands Gehren

Das nächste Treffen der Mitglieder (mit Partner) - der Herbsttreff - findet am Donnerstag, den 24.09.2026 statt.

Beginn ist 14.30 Uhr in kleinen Saal im Rathaus Gehren.

## Informationen aus dem Ortsteil Möhrenbach

### Bekanntmachung der Jagdgenossenschaft Möhrenbach

In der Jahreshauptversammlung der Jagdgenossenschaft Möhrenbach am 24.04.2026 wurde zum Reinertrag folgender Beschluss gefasst:

Der Reinertrag aus dem Pachtjahr 2025/2026 wird an die Jagdgenossen nicht ausgeschüttet, sondern den Rücklagen zugeführt.

Durch den Beschluss über die Bildung von Rücklagen oder anderweitige Verwendung der Einnahmen wird der Anspruch der Jagdgenossen, die dem Beschluss nicht zugestimmt haben, auf Auszahlung ihres Anteils am Reinertrag der Jagdnutzung gemäß

§ 10 Abs. 3 BJG nicht berührt. Der Anspruch eines Jagdgenossen auf Auszahlung seines Anteils am Reinertrag der Jagdnutzung erlischt, falls er nicht innerhalb von einem Monat nach Veröffentlichung dieses Beschlusses schriftlich zu Protokoll des Jagdvorstehers mit der zur Auszahlung erforderlichen Angaben und Unterlagen geltend gemacht wird.

Saupe  
Vorsteher der  
Jagdgenossenschaft Möhrenbach

## Informationen aus dem Ortsteil Pennewitz

### Jagdgenossenschaft Pennewitz

#### An alle Grundstückseigentümer von uneingefriedeten Grundstücken

Am Freitag, dem **19. Juni 2026** wird um **18.00 Uhr** zur nichtöffentlichen Mitgliederversammlung der Jagdgenossenschaft Pennewitz im Eiscafé 'Voigt' eingeladen.

Mitglieder der Jagdgenossenschaft sind alle Eigentümer von nichteingefriedeten d.h. bejagdbaren Grundstücken gemäß § 9 Abs. 1 Bundesjagdgesetz. Voraussetzung zur Ausübung des Stimmrechtes ist die Eintragung ins Jagdkataster bzw. die Vorlage eines aktuellen Grundbuchauszugs. Die Möglichkeit der Vertretung von im Jagdkataster eingetragenen Mitgliedern durch ein anderes Mitglied der Jagdgenossenschaft besteht durch schriftliche Vollmacht. Ein bevollmächtigter Vertreter darf max. drei Jagdgenossen vertreten.

#### Tagesordnung

1. Eröffnung und Begrüßung, Feststellung der form- und fristgerechten Einladung
2. Bericht der Vorsitzenden zum Jagdjahr 2025/2026
3. Vorlage der Jahresrechnung 2025/2026
4. Bericht des Kassenprüfers
5. Entlastung des Vorstandes für das Jagdjahr 2025/2026
6. Beschluss zur Verwendung des Reinertrages 2025/2026
7. Beschluss zur Verlängerung des bestehenden Pachtvertrags
8. Bericht des Pächter
9. Sonstiges

In der Hoffnung auf zahlreiches Erscheinen bei bester Gesundheit

Beate Misch  
Jagdvorsteherin

## Informationen aus dem Ortsteil Stadt Langewiesen

Der TSV 1865 Sparte Kegelsport lud Anfang Mai zu internen Vereinsmeisterschaften der U 10 / U 14 im Mai ein. Der Verein ist stolz auf seinen Nachwuchs, der hervorragende Ergebnisse erzielte.

## Informationen aus dem Ortsteil Stützerbach

### Fäkaliensorgung in Stützerbach

Für die Gemeinde Stützerbach ist folgender Zeitraum für die Fäkaliensorgung vorgesehen:

**11. Mai 2026 bis 12. Juni 2026**

Die Berechtigungsscheine zur Fäkaliensorgung werden direkt vom Entsorger den jeweiligen Grundstückseigentümern zur Bestätigung vorgelegt.

Terminabsprachen von Abnehmern, die berufstätig oder aufgrund von Urlaub u.ä. nicht anwesend sind, können direkt mit dem Entsorgungsdienst Remondis (Telefon 03628 / 613417) erfolgen.

Wasser- und Abwasserverband Ilmenau



## Neuigkeiten aus Ihrer Stadtbibliothek



### Buchempfehlungen des Bibliotheksteams

**Josie Lloyd, Emlyn Rees:**

**You and me - Die zweite erste Liebe**

Eine Liebesgeschichte über ein Paar, eine Reise in die Vergangenheit und unendlich viele Möglichkeiten

**Ruth Ware:**

**The woman in suite 11**

Der neue fesselnde, düstere Thriller über ein Luxushotel in der Schweiz, einen mysteriösen Gast und ein tödliches Spiel

**Jojo Moyes:**

**Ein ganz besonderer Ort**

Ein Traum vom Glück und eine wunderbar bewegende Liebesgeschichte

**Guillaume Musso:**

**Die fremde Frau**

Endlich ein neuer fesselnder Roman des Bestseller-Autors

**Siri Hustvedt:**

**Ghost Stories –**

**Ein Buch der Erinnerung**

### Neue DVDs und Hörbücher

**Springsteen –**

**Deliver me from Nowhere**

**Five Nights at Freddy's**

**Die Rosenschlacht – Im Krieg und in der Liebe ist alles erlaubt**

**All das Ungesagte zwischen uns**

**Amrum**

**Dracula – Die Auferstehung**

**Karate Kid Legends**

**Jurassic World – Die Wiedergeburt**

### Kontakt/Information

Stadtbibliothek Ilmenau  
Bahnhofstraße 7  
Telefon: 600420 | Fax: 4629733  
E-Mail: [bibliothek@ilmenau.de](mailto:bibliothek@ilmenau.de)  
[www.ilmenau.de/bibliothek](http://www.ilmenau.de/bibliothek)

### Öffnungszeiten:

Mo., Di., Fr.: 13:00 - 18:00 Uhr  
Mi.: geschlossen  
Do.: 10:00 - 15:00 Uhr

### Umgestaltung der Bibliothek

Um Ihnen künftig eine noch bessere Orientierung und eine nutzerfreundlichere Aufstellung der Medien zu bieten, wird die Bibliothek derzeit neu organisiert.

Im Zuge dieser Umgestaltung bleibt die Bibliothek in der Zeit vom 06.07.2026 bis einschließlich 10.07.2026 geschlossen.

Wir bitten um Ihr Verständnis und freuen uns, Sie danach in neu strukturierter Umgebung wieder begrüßen zu dürfen.

### Mehr als nur Bücher – die Bibliothek als Treffpunkt

Die Bibliothek ist weit mehr als ein Ort zum Ausleihen von Büchern:

Mit einem gültigen Bibliotheksausweis steht Bürgerinnen und Bürgern ein vielfältiges und modernes Angebot zur Verfügung. Neben einer großen Auswahl an aktuellen und abwechslungsreichen Medien für Jung und Alt profitieren Nutzerinnen und Nutzer von zahlreichen zusätzlichen Serviceleistungen.

Dazu gehören unter anderem die Fernleihe, mit der auch Medien aus anderen Bibliotheken bequem bestellt werden können, sowie eine digitale Sprechstunde. Hier erhalten Interessierte hilfreiche Tipps und Unterstützung rund um E-Books, Ta-

blets, Smartphones und die Nutzung des Online-Katalogs.

Darüber hinaus bietet die Bibliothek digitale Angebote wie ausleihbare E-Book-Reader sowie den Zugang zur Thüringer Online-Bibliothek. Für mehr Komfort sorgt außerdem ein praktischer Medien-Lieferdienst.

Ergänzt wird das Angebot durch ein abwechslungsreiches Veranstaltungsprogramm: Über das Jahr hinweg finden zahlreiche unterschiedliche Veranstaltungen für Kinder, Jugendliche und Erwachsene statt - von Lesungen über Workshops bis hin zu Informationsveranstaltungen.

Ein Besuch lohnt sich also in vielerlei Hinsicht!

### Neu in der Zweigstelle Gehren

**Rommé-  
Mittwoch**

jeden letzten  
Mittwoch im Monat

**14:00 - 16:00 Uhr**

in der Bibliothek Gehren

Rommé spielen in netter Gesellschaft.  
Kostenlos & ohne Anmeldung.

## Neuigkeiten aus Ihrer Stadtbibliothek



Stadtbibliothek Ilmenau

# Rommé- Donnerstag

Jeden Donnerstag  
13:00-15:00 Uhr

Rommé spielen in netter Gesellschaft.  
Kostenlos & ohne Anmeldung.

# GAMING NACHMITTAG IN DER STADTBIBLIOTHEK

ILMENAU

Ab Februar: Jeden Freitag von 14.30 bis 17.30!!!

## DigitalSprechstunde - Beratungen rund um technische Fragen

WIR BIETEN IHNEN EINE KOSTENLOSE  
SPRECHSTUNDE RUND UM DAS THEMA „DIGITALE  
GERÄTE UND IHRE FUNKTIONEN“ AN.

SIE HABEN SCHON SEIT LÄNGEREM FRAGEN ZU  
DIESEN THEMEN:

- AUSLEIHE ÜBER DIE ONLINEBIBLIOTHEK  
„THUEBIBNET“
- WAS KANN WHATSAPP ALLES?
- SMARTPHONE, TABLET & CO. – WAS  
KÖNNEN DIESE ENDGERÄTE?

**Unsere Termine 2026**  
**12.02. / 12.03. / 09.04.**  
**21.05. / 11.06. / 09.07. / 13.08.**  
**10.09. / 08.10. / 12.11. / 10.12.**

## Für diese Veranstaltungen gibt es noch Tickets:

**Donnerstag, 28.05.2026 - 18:30 Uhr**  
**GoetheStadtMuseum Ilmenau**  
**Buchlesung mit Bruno Preisendörfer**  
**„Als Deutschland noch nicht Deutschland war - Reise in die Goethezeit“**  
**Im Rahmen des Ilmenauer Goethe-**  
**Jubiläumsjahres 2026**  
**„250 Jahre Goethe in Ilmenau“**



*Foto:*  
*Susanne Schleyer*  
Bruno Preisendörfer hat sich durch Hunderte von Büchern gelesen, Romane, Selbstzeugnisse, Briefe und Tagebücher.

Er nimmt den Leser mit auf eine große Reise in die Goethezeit und man erlebt, wie das Leben damals wirklich war.

**Donnerstag, 03.09.2026 - 18:30 Uhr -**  
**Mehrgenerationenhaus „Alte Försterei“**  
**Wortkunst live:**  
**3. Poetry Slam**  
**der Stadtbibliothek Ilmenau –**  
**Diesmal im Innenhof des Mehrgenera-**  
**tionenhauses „Alte Försterei“**

Im Rahmen der Goethefestwoche lädt die Stadtbibliothek Ilmenau zum literarischen Schlagabtausch der besonderen Art ein:

Der **3. Poetry Slam der Stadtbibliothek Ilmenau** findet am **03.09.2026** im **Innenhof des Mehrgenerationenhauses „Alte Försterei“** statt.

Auch diesmal heißt es: Bühne frei für kreative Wortakrobatinnen und Wortakrobaten!

Kreative Poetinnen und Poeten treten mit selbstgeschriebenen Texten gegeneinander an - ob lyrisch, humorvoll, nachdenklich oder provokant. Das Publikum entscheidet am Ende, wer die Herzen (und Punkte) für sich gewinnt. Die Veranstaltung bietet nicht nur spannende Texte sondern auch einen Abend voller Poesie, Leidenschaft und Sprachkunst. Moderiert wird der Abend von **Andreas in der Au**, der mit Charme und Witz durch das Programm führt.



*Foto: Ben Fotodesign*

## Neuigkeiten aus Ihrer Stadtbibliothek



**Dienstag, 15.12.2026 - 19:30 Uhr**  
**Parkcafé der Festhalle Ilmenau**  
**Buchlesung mit Lena Johannson**  
**„Clara und Rilke - Eine Liebe zwischen Worten und Farben“**  
**Lesung zum 100. Todestag von Rainer Maria Rilke**  
**Eine Liebe, so bewegend wie Rilkes Verse**



Als der umschwärmte Dichter Rainer Maria Rilke die junge Bildhauerin Clara Westhoff das erste Mal sieht, ist er hingerissen: von ihrer Schönheit, ihrer Durchsetzungskraft, ihrer Leidenschaft für die Kunst.

Als Clara das erste Mal ein Gedicht aus seinem Mund hört, ist sie ihm erlegen - wider besseres Wissen. Denn Rilke gilt als unstet und macht dazu noch ihrer Freundin und Malerin Paula Becker den Hof. Dennoch entspinnt sich zwischen den beiden eine intensive Liebe, die sich nicht nur über alle Konventionen hinwegsetzt, sondern auch Inspiration bietet für einige der bis heute schönsten Liebesgedichte.

Bestseller-Autorin Lena Johannson gibt spannende Einblicke in die Künstlerkolonie Worpswede und erzählt von einer besonderen Liebe.

Dank einer Kooperation mit dem Komponisten- und Produzententeam Richard Schönherz und Angelica Fleer ist es Lena Johannson möglich, Passagen aus dem biografischen Roman mit Ausschnitten aus dem erfolgreichen „Rilke Projekt“ zu kombinieren, das die Lyrik des Dichters in teils berührender, teils gewaltiger Weise akustisch umsetzt. Große Stimmen von

Ben Becker bis Iris Berben, instrumental begleitet, verzaubern die Gäste und sind ebenfalls Teil der Lesung.

**Donnerstag, 25.03.2027 - 19:30 Uhr**  
**Parkcafé der Festhalle Ilmenau**  
**Cheryl Shepard:**  
**„HALBZEIT - Eine nicht ganz anständige Geschichte“**



Foto: Dpe-Event

Cheryl Shepard war „Hinter Gittern“ im Frauenknast die Gattenmörderin Susanne, in der Serie „In aller Freundschaft“ haben wir sie als Dr. Elena Eichhorn erlebt und in „Rote Rosen“ waren wir fasziniert von ihrer Rolle als Sydney.

Nun hat Cheryl Shepard in ihrem Buch „Halbzeit - Eine nicht ganz anständige Geschichte“ eigene Erfahrungen verarbeitet: Ein autobiografischer Roman voller Leidenschaft

Ü50, weiblich, Wechseljahre - und dennoch Lust auf Sex?! Die 50-jährige Moderatorin Chiara Canzoni hat vermeintlich alles: Einen liebevollen Ehemann, ein Haus, Kinder und Karriere. Doch dann wird sie unerwartet aus der eigenen Talkshow geworfen. Am selben Abend schickt ein Fan ihr eine zweideutige Nachricht. Chiara wird wütend, doch der freche Charme des Schreibers überrascht sie auch. Bald fliegen die Nachrichten im Sekundentakt hin und her. Aber mit wem tauscht sie diese intimen Vertraulichkeiten, von denen ihr Ehemann besser nicht wissen sollte? Chiara stellt fest, dass Ben Engel erst 23 Jahre alt ist, doch da ist es bereits zu spät. Das ungleiche Paar wird in einem Nachtclub in flagranti erwischt, ganz Deutschland kann das Foto am nächsten Morgen auf Seite Eins der Boulevard Presse bewundern. Wird Chiara in ihrer Besessenheit zu dem jungen Mann ihre Ehe und die weitere Karriere aufs Spiel setzen?

„In meinem zu 100% fiktiven Roman vermische ich, mit blühender Fantasie, meine persönlichen Erfahrungen aus dem Jahr 2017.“ Cheryl Shepard

**Donnerstag, 18.11.2027 - 19:30 Uhr**  
**Parkcafé der Festhalle Ilmenau**  
**Comedyshow mit Tatjana Meissner**  
**„Generation Sex!“**

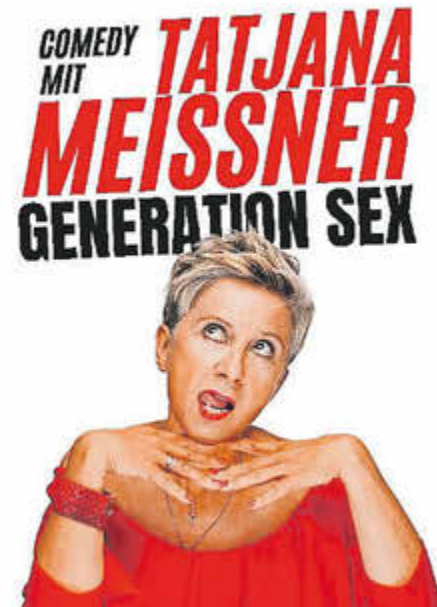


Foto: Robert Lehmann

Tatjana Meissner ist bekannt als eine Frau, die sich nicht verbiegen lässt, außer beim Sex. Und das seit sehr vielen Jahren! Verständlich, dass die Kabarettistin ihre Sitzheizung nicht wegen des Wetters, sondern wegen ihres Rückens anstellen muss.

In ihrer neuen Show blickt die Meissner verwirrt, aber altersgerecht in ihre wissenschaftlich bestätigte Zukunft als alte weiße Frau und erkennt beim besten Willen nicht mehr, wo innen oder außen und wer Männlein oder Weiblein ist. Mit Herz, Verstand und Humor geht die Beifahrer:innensitzheizungs-Liebende sämtlichen gesellschaftlichen Absonderlichkeiten auf den Grund und zeigt gastrosexuelle Auswege aus jeder privaten, politischen und heraufbeschworenen Krise.

Intelligent, rasant, und saukomisch sucht die Entertainerin nach bekannten und zukunftsstabilen Ritualen, die jedem Menschen die Sicherheit geben, nicht verrückt zu sein. Sex zum Beispiel.

Tatjana Meissners geistig und körperlich sehr beweglichen Ein- und Aussichten sind zwerchfellstrapazierend, manchmal erotisch und auf jeden Fall erstaunlich erbaulich.

**Karten gibt es in der Ilmenau-Information und online im Ticketshop Thüringen.**

## Geburtstage ab dem 90. Lebensjahr und Jubiläen ab dem 60. Ehejahr

### Die Stadt Ilmenau gratulierte herzlich ...

#### zum 90. Geburtstag

Herrn Dr. Peter Wiesner  
 Frau Margot Eckstein  
 Frau Renate Hoffmann  
 Frau Irmgard Luck  
 Frau Helga Baum  
 Herrn Gerhard Sawall  
 Herrn Klaus Friedrich  
 Frau Gerda Faupel  
 Frau Ingeburg Hupel  
 Frau Christel Bachmann  
 Frau Gerda Tschersich  
 Frau Jutta Vogler  
 Frau Hannelore Freitag  
 Frau Hilde Drawing

#### zum 91. Geburtstag

Frau Helga Adam  
 Frau Eva Breuer  
 Frau Monika Hohmann  
 Frau Eva Schmidt  
 Frau Erna Wolf

#### zum 92. Geburtstag

Frau Lisa Wermter  
 Herrn Hermann Assinner  
 Frau Evamaria Hofmann  
 Herrn Manfred Ißleib

#### zum 93. Geburtstag

Frau Ursula Hörold  
 Frau Irene Köllmar  
 Frau Christa Schindler

#### zum 94. Geburtstag

Frau Isa Kipp

#### zum 95. Geburtstag

Frau Maria Schmidt  
 Frau Marianne Tischer  
 Frau Ruth Köllmar

#### zum 96. Geburtstag

Frau Inge Kropla

#### zum 97. Geburtstag

Herrn Manfred Jacobi

### Die Stadt Ilmenau und der Ortsteilrat Frauenwald gratulierten herzlich ...

#### zum 90. Geburtstag

Frau Elfriede Malcher

### Die Stadt Ilmenau und der Ortsteilrat Stadt Gehren gratulierten herzlich ...

#### zum 90. Geburtstag

Frau Ingeburg Meinhardt  
 Frau Adelheid Heinze  
 Frau Eva Heßler

#### zum 91. Geburtstag

Herrn Adalbert Wiegand

### Die Stadt Ilmenau und der Ortsteilrat Gräfinau-Angstedt gratulierten herzlich ...

#### zum 90. Geburtstag

Herrn Fritz Minner  
 Frau Maria Lämmer

#### zum 91. Geburtstag

Frau Edelgard Büchner  
 Frau Beate Höhle  
 Frau Ruth Koslowski

#### zum 99. Geburtstag

Frau Anny Klose

### Die Stadt Ilmenau und der Ortsteilrat Stadt Langewiesen gratulierten herzlich ...

#### zum 90. Geburtstag

Frau Inge Kühn

#### zum 94. Geburtstag

Frau Anny Nordhauß

#### zum 96. Geburtstag

Frau Inge Dziubryś

### Die Stadt Ilmenau und der Ortsteilrat Manebach gratulierten herzlich ...

#### zum 90. Geburtstag

Frau Marianne Heyn

### Die Stadt Ilmenau und der Ortsteilrat Oehrenstock gratulierten herzlich ...

#### zum 90. Geburtstag

Frau Edeltraud Dietrich

### Die Stadt Ilmenau und der Ortsteilrat Stützerbach gratulierten herzlich ...

#### zum 91. Geburtstag

Frau Ursula Laab

#### zum 96. Geburtstag

Frau Christa Jahn

### Die Stadt Ilmenau und der Ortsteilrat Frauenwald gratulierten herzlich ...

zur Eisernen Hochzeit:  
 Udo und Renate Schmidt

### Die Stadt Ilmenau und der Ortsteilrat Manebach gratulierten herzlich ...

zur Eisernen Hochzeit:  
 Horst und Christa Oehring



# DIE NÄCHSTEN HIGHLIGHTS FESTHALLE ILMENAU

27.05.26

Frühlings-Tanztee  
im Parkcafé

29.05.26

**SOLD OUT**Dr. Mark Bencke  
Serienmord

13.06.26

Kinderkreisel  
Zweimalneu Der Modeflohmarkt

07.08.26

Eröffnungskonzert MDR  
Musiksommer 2026

16.08.26

Sommer-Tanztee  
im Parkcafé

30.08.26

Staatskapelle Weimar & STÜBAphilharmonie  
Die Planeten

Unser aktuelles Veranstaltungsprogramm  
finden Sie auf unserer Website unter:  
[www.festhalle-ilmenau.de](http://www.festhalle-ilmenau.de)



**Festhalle Ilmenau Ilmenau** ✉ festhalle@ilmenau.de  
Naumannstraße 22 ☎ 03677 600 840  
98693 Ilmenau 📷 festhalle\_ilmenau

ticket  
shop  
thüringen

eventim

**JOBfinder**  
Die Karrierebörse

**30. Mai**  
**10 - 15 Uhr**

[jobfinder-messe.de](http://jobfinder-messe.de)

**Steigerwaldstadion**  
Erfurt - Parksaal

**Eintritt frei!**

Logos: IHK Erfurt, Bundesagentur für Arbeit, Sparkasse Mittelthüringen, ebz, DACHSER, WIYOU, Döllken Profiles, EVENT STAGUNG

>>...und traf endlich glücklich betrockt ein...<<

**Goethes Ankunft in Ilmenau 1776**

**Abenteuer Reisen vor 250 Jahren**

**GOETHE STADT MUSEUM ILMENAU**

**17.5.–13.9.2026**  
**SONDERAUSSTELLUNG**

www.ilmenau.de

## Die Interkulturelle Woche des ISWI e.V. in Ilmenau steht vor der Tür

Zum zweiten Mal findet dieses Jahr die Interkulturelle Woche des ISWI e.V. in Ilmenau vom 4. bis zum 13.6.2026 statt und besteht neben einer Studierendenkonferenz am ersten Wochenende aus einem reichhaltigen Kulturprogramm organisiert v.a. von den internationalen Studierenden der TU Ilmenau.

Wir laden alle Interessierten herzlich ein, mit uns zu feiern und zusammenzukommen. Ob bei Sport, Tanz, Essen, Kunst oder Kultur - wir freuen uns euch kennenzulernen.

Alle Angebote sind kostenlos.

Mehr Informationen zum gesamten Programm sowie etwaigen Änderungen gibt es unter: <https://icw.iswi.org/kultur>

### Weitere Informationen und Kontakt:

Initiative Solidarische Welt Ilmenau e.V.

Max-Planck-Ring 7, 98693 Ilmenau

Tel: +49 3677 69 1946

E-Mail: [info@iswi.org](mailto:info@iswi.org)

Website: <https://icw.iswi.org/kultur>



Interkultureller Brunch zum Ilmenauer Stadtfest	So, 7.6., 10 - 13 Uhr	Internationales Essen und Bühnenprogramm	Wetzlarer Platz bei Regen: Curie-Bau TU Ilmenau (Weimarer Straße 25)
Filmnacht „Rental Family“ (Englisch - OmU)	Di, 9.6., 21 - 23 Uhr	Ein Film über das Leben in unterschiedlichen Umfeldern.	Helmholtz-Hörsaal der TU Ilmenau (Helmholtz-Platz 2)
Kunst- und Sprachabend	Do, 11.6., 19 - 22 Uhr	Kunst- und Sprachworkshops (u.a. Keramik, Malerei, Spanisch, Englisch)	Humboldtbaus der TU Ilmenau (Gustav-Kirchhoff-Platz 1)
Interkulturelle Tanznacht	Fr, 12.6., 19 - 22 Uhr	Kostenfreie Tanzworkshops mit verschiedenen Stilen (u.a. Salsa) Vorkenntnisse oder Tanzpartner:innen nicht vorausgesetzt	Oberer Ehrenberg + Gustav-Kirchhoff-Platz; bei Regen: Humboldtbaus der TU Ilmenau (Gustav-Kirchhoff-Platz 1)
Sportnachmittag	Sa, 13.6., 15 - 19 Uhr	Kostenfreie Sportworkshops u.a. mit Basketball, Volleyball, Badminton und Tischtennis	Campussporthalle und Außengelände (Ehrenbergstraße 51)

## Informationen aus den Ilmenauer Museen

### Ausstellungseröffnung der Sonderausstellung

„... und traf endlich glücklich betreckt ein ...“

#### Goethes Ankunft in Ilmenau 1776 - Abenteuer Reisen vor 250 Jahren

Der Internationale Museumstag ist in diesem Jahr eingebunden in das Jubiläum „250 Jahre Goethe in Ilmenau“. Die Sonderausstellung des GoetheStadtMuseums Ilmenau nimmt den Besucher mit auf eine Reise in die Goethezeit. Wertvolle historische Objekte aus der eigenen Sammlung und einmalige Leihgaben aus anderen Museen vermitteln ein Bild der Reisepraxis vor 250 Jahren. Als Projektpartner konnte der Verein Europäische Goethewege e. V. gewonnen werden.



Johann Wolfgang von Goethe reiste zu Fuß, zu Pferd, mit dem Maulesel, mit der Kutsche und Schiffen. Im Lauf seines Lebens legte er 40.000 Kilometer Wegstrecke zurück. Die Anlässe dazu waren vielfältig. Ausbildungs- und Forschungsreisen, Kuraufenthalte, Dienst- und Gefolgschaftsreisen für Herzog Carl August von Sachsen-Weimar-Eisenach prägten sein Leben. Dies geschah in einer Zeit, da die Straßen meist ungepflastert waren, Wegelagerer Kutschen überfielen und an jeder Grenze des territorial zersplitterten Deutschland Zollgebühren anfielen. Trotz widriger Umstände und großer Gefahren war Goethe ein leidenschaftlicher Reisender. Wenn ihn das Ziel lockte war ihm „kein Berg zu hoch, kein Schacht zu tief, kein Stollen zu niedrig und keine Höhle labyrinthisch genug“.

In Ilmenau traf er das erste Mal am 3. Mai 1776 ein, nachdem ein „spizzigs Nachtrieseln“ die Straßen bei Bücheloh so unterspült hatten, dass sein Pferd und das des Husaren nicht mehr weiterlaufen wollten. Der Brand, nachdem er sehen sollte, war bereits gelöscht. Die veralteten Bergbauanlagen befand er als „traurig“.

Die Räuber, die Goethe in Frauenwald fangen sollte, waren über alle Berge, doch die Gegend schätzte der Dichter als „herrlich, herrlich!“ ein. Goethe weilte in Amtsdingen weitere 25-mal in Ilmenau.

Die Sonderausstellung beleuchtet wichtige Reisen in Goethes Leben, wobei ein Schwerpunkt bei seiner Amtstätigkeit für das Herzogtum Sachsen-Weimar-Eisenach und Ilmenau liegt, aber auch Reisen ins Elsass, den Harz, den Rhein, die Schweiz, Schlesien, Italien, Frankreich und Böhmen Anerkennung finden. Dies wird vor allem durch Reproduktionen seiner eigenen Zeichnungen und kulturhistorische Zeugnisse untermauert. Auch auf die Zustände in Wirtshäusern und an Poststationen macht die Ausstellung aufmerksam.

**Die Exposition ist bis zum 13. September 2026 in den Sonderausstellungsräumen des GoetheStadtMuseums Ilmenau, am Markt 1, zu sehen.**

### Lesung mit Bruno Preisendörfer

„Als Deutschland noch nicht Deutschland war – Reise in die Goethezeit“

**Mit dem Fahrstuhl in die Goethe-Zeit.**

Wer mit Bruno Preisendörfer als Zeitreisender unterwegs ist, steht z.B. am 7.11.1775 morgens um fünf in Weimar vor dem Haus eines Kammergerichtspräsidenten namens von Kalb und sieht zu, wie Goethes Kutsche über das Pflaster rollt. Er wird zwischen die Bauernkinder in die Bänke einer Dorfschule gesteckt, geht an die Universität, um Kant und Fichte zu lauschen, etwaige Verständnis-schwierigkeiten müssen ihm nicht peinlich sein, es ging den Zeitgenossen ebenso. Aber der Zeitreisende erlebt auch handfeste Abenteuer, übersteht mit dem jungen Eichendorff einen Schiffsunfall auf der Oder und sieht aus E.T.A. Hoffmanns Eckfenster am Gendarmenmarkt Berlin brennen. Vielleicht schleicht er auch in den Anatomiesaal von Jena, wo die Selbstmörderinnen obduziert werden, die in Weimar in die Ilm gegangen sind.

Bruno Preisendörfer hat sich durch Hunderte von Büchern gelesen, Romane, Selbstzeugnisse, Briefe und Tagebücher. Er nimmt den Leser mit auf eine große Reise in die Goethezeit und man erlebt, wie das Leben damals wirklich war.

**Termin: Donnerstag, der 28. Mai 2026, 18:00 Uhr**

**Ort: GoetheStadtMuseum**

**Preis: 17 €/ Abendkasse: 20 €**

Tickets im Vorverkauf gibt es in der Ilmenau-Information.

### Die winzigen Wunder des Waldes – das Wimmeln der Insekten

Die beliebte Veranstaltungsreihe „Wald im Wandel“ begleitet das Museum Jagdhaus Gabelbach schon seit vielen Jahren. Auch in diesem Jahr gibt es wieder viele spannende Abenteuer mit Kicki, dem Auerhahn, zu erleben.

Bei der zweiten Veranstaltung in dieser Saison stehen vor allem die kleinsten Bewohner des Waldes im Vordergrund: Insekten. Hierbei können Kinder zusammen mit Kicki die unterschiedlichsten Insekten unter die Lupe nehmen und lernen nicht nur mit ihnen, sondern auch von ihnen! Doch es geht nicht nur um spannende Informationen, denn gemeinsam mit Kicki wird der Wald selbst erkundet. Dieses Abenteuer lädt ein, den Wald noch einmal aus einer anderen Perspektive kennenzulernen und das Ökosystem zu verstehen.

Ein Vormittag voller Naturerlebnisse und Geschichten zum Staunen, Entdecken und Mitmachen.

**Termin: Samstag, der 30. Mai 2026, 10:00 Uhr**

**Ort: Museum Jagdhaus Gabelbach**

**Preis: 1 € pro Person**

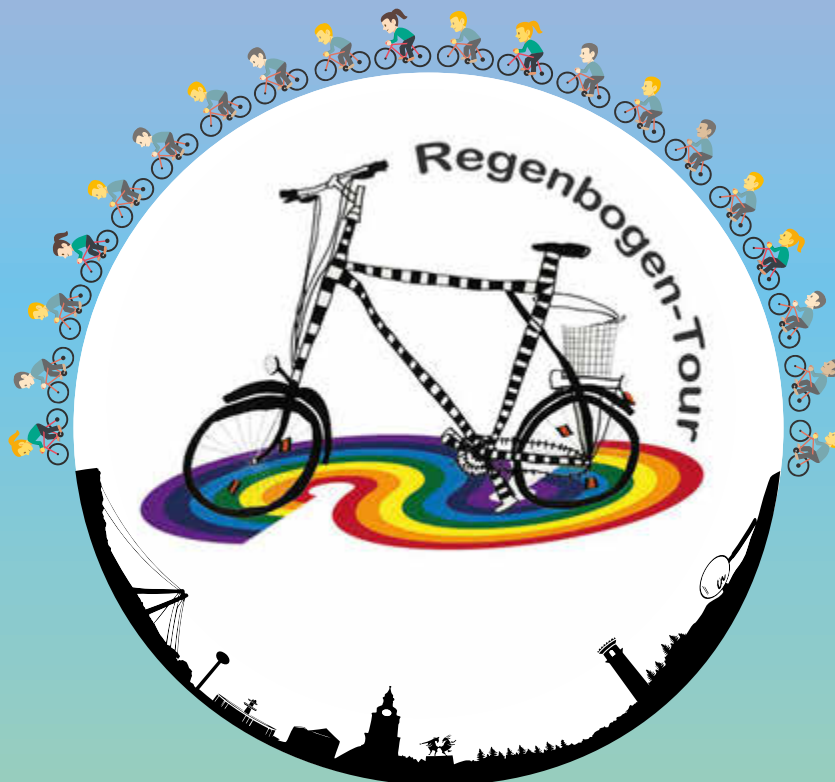
Hinweis: Bitte wetterfeste, walddaugliche Kleidung anziehen

# 32. Regenbogentour

zugunsten der Elterninitiative leukämie- und tumorerkrankter Kinder Suhl/Erfurt e.V.

**am 6. Juni 2026**  
**Erfurt – Arnstadt – Ilmenau**

Schirmherr: Ministerpräsident Mario Voigt



© 2026 www.regenbogen-tour.de



Erfurt



Arnstadt



Ilmenau

## Fahrradtour

10.00 Uhr Start Erfurt, Willy-Brandt-Platz  
*Fahrt nach Arnstadt*

12.00 Uhr Start Arnstadt, Hauptbahnhof  
*Fahrt nach Ilmenau zum Stadtfest*

## Startgebühr:

Erwachsene und Jugendliche ab 15 Jahre: 15 Euro.  
 Kinder unter 15 Jahren kostenfrei.

## Sonderzug „Regenbogen-Express“

Leipzig – Weißenfels – Naumburg – Apolda – Weimar – Erfurt  
 Sonderzug: Ilmenau – Erfurt

**Weitere Infos: [www.regenbogen-tour.de](http://www.regenbogen-tour.de)**

Spendenkonto IBAN: DE08 8205 1000 0130 1251 99, BIC: HELADEF1WEM, Sparkasse Mittelthüringen



## Ilmenau feiert 25 Jahre Spencer Hill-Festival!

**Weltpremiere für „Vier Fäuste und ein Gentleman“ und freier Eintritt für Kinder am Familiensonntag**



„Zwei sind nicht zu bremsen“ - und ihre Fans schon gar nicht. Das Spencer Hill-Festival ist seit 2001 die erste und weltweit größte Veranstaltung für die Fangemeinde der italienischen Stars Bud Spencer († 2016) und Terence Hill.

Das kultige Festival mit viel Musik, noch mehr Filmen und den wohl hungrigsten Fans der Welt findet seitdem jedes Jahr statt.

Und 2026 laden die Veranstalter vom 3. bis 6. September zum großen Jubiläum ein: 25 Jahre Spencer Hill-Festival. Zum dritten Mal in Folge gastiert das Festival in Ilmenau (Thüringen) und will mit bis zu 20.000 Gästen und noch mehr Attraktionen weiter wachsen. Ein Highlight wird die Weltpremiere der Western-Action-Stuntshow „Vier Fäuste und ein Gentleman“. Und das Beste: Für kleine Besucherinnen und Besucher ist der Eintritt am Familiensonntag kostenfrei!

Ihren bisherigen Höhepunkt fand die Erfolgsgeschichte Spencer Hill-Festival im Jahr 2025, als über 15.000 Fans aus ganz Europa auf dem Festivalgelände mit rund 16.000 Quadratmetern rund um die Festhalle Ilmenau vier Tage und Nächte lang feierten. Dabei flossen etwa 10.000 Liter Bier durch die Kehlen. Eine Tonne Fleisch (Bratwurst, Steaks, Rippchen), unzählige Pizzen, Portionen Pommes und etwa 5000 Kugeln Eis wurden verteilt. Bud Spencer, der vor exakt zehn Jahren verstorben ist, und sein Freund Terence Hill hätten ihre Freude gehabt.

In diesem Jahr wird die Festivalfläche mit etwa 30.000 Quadratmetern noch größer als im Vorjahr. Auf der Hauptbühne im Park sind wieder Bands am Start, die für viele Spencer-Hill-Filme die kultigen Soundtracks geliefert haben. Dazu stehen zahlreiche Attraktionen und Fahrgeschäfte bereit, deren Nutzung bereits mit dem Eintrittspreis bezahlt ist. Natürlich werden auf der großen Leinwand in der Festhalle auch wieder Spencer Hill-Filmklassiker wie „Plattfuß am Nil“, „Banana Joe“ oder „Zwei Himmelhunde auf dem Weg zur Hölle“ zu sehen sein. Auch die traditionelle US-Car-Parade blubbert mit ihrem Achtzylinder-Sound wieder durch die Stadt.

**Weltpremiere für die Show „Vier Fäuste und ein Gentleman“**

Eines der größten Highlights des Jubiläums-Festivals wird die Weltpremiere der Western-Action-Stuntshow „Vier Fäuste und ein Gentleman“. Darin wird die Geschichte der Brüder Bambino (Bud Spencer) und Trinity (Terence Hill) aus der Westernparodie „Vier Fäuste für ein Halleluja“ weiter erzählt, die im neuen Abenteuer über ein geheimnisvolles Erbe stolpern. Die Spur führt sie direkt in die staubige Grenzstadt Dusty Rock, in der sich eine geheime Goldmine verbirgt. Der skrupellose Gangsterboss Blackwood ist längst hinter dem Gold her. Doch Bambino und Trinity legen sich mit Witz, Tricks und einer ordentlichen Portion Backenfutter mit Blackwoods Bande an. Unterstützung bekommen sie von ihrem jungen Halbbruder Kid Fitzpatrick - dem „kleinen Gentleman“. Und dann fliegen die Fäuste, dass es nur so kracht ... Die Idee für die Geschichte stammt von einem der Fans. Professionell weiterentwickelt wurde sie von Regisseur Günter Mainka. Die Texte der Darsteller werden eingesprochen von den echten Synchronstimmen von Bud & Terence.

**Freier Eintritt für Kinder und Jugendliche am Sonntag**

Als Dankeschön für die Gastfreundschaft der Bürgerinnen und Bürger von Ilmenau haben sich die Veranstalter mit dem Familiensonntag am 6. September etwas ganz Besonderes ausgedacht.

Dann haben Kinder und Jugendliche bis 16 Jahre in Begleitung eines Erwachsenen freien Eintritt.

Die Begleitperson zahlt bei Buchung bis 27. Juni 2026 nur 25,00 Euro (danach 29,00 Euro im VVK und 35,00 an der Tageskasse). Die Familien können dann alle Attraktionen des Festivals nutzen und auch Highlights wie die Wildwest-Show „Vier Fäuste und ein Gentleman“ live erleben!

Zum Spencer Hill-Festival erwartet werden auch wieder einige Schauspieler wie Ottaviano Dell'Acqua, Giovanni Vetterazzo und Enzo Santaniello, die 1978 an der Seite von Bud Spencer in „Sie nannten ihn Mücke“ auftraten. Außerdem die Kinder und Enkel von Bud Spencer. Seine Tochter Christiana, der Sohn Giuseppe und dessen Söhne Carlo Jr. und Alessandro genießen bei den Festivals die Zuneigung der Fans für ihren 2016 verstorbenen Vater und Opa.

Und es gibt noch eine besondere Überraschung: Die Festhalle Ilmenau verwandelt sich in eine Wrestling-Arena! Zu Ehren von Bud Spencer arbeiten die Initiatoren des Festivals mit Hochdruck an einer professionellen Wrestling-Show mit dem Titel „Der harte Schlag“, die ihre Premiere beim Bud Spencer Tribute Ende Juni in Rom feiern wird. Wenn alles nach Plan läuft, wird diese spektakuläre Show auch das Festival in Ilmenau bereichern.

„So viel Show gab es bei uns noch nie“, sagt Matteo Luschi, Präsident des Fanclubs The Bulldozers APS und Veranstalter.

Bud Spencer (bürgerlich Carlo Pedersoli) und Terence Hill (Mario Girotti) hatten sich zwischen 1959 und 1994 durch 18 gemeinsame Filme gekalauert und geprügelt. Darunter Kassenschlager wie „Vier Fäuste für ein Halleluja“ (1971), der bis heute zu den erfolgreichsten Filmen aller Zeiten in Deutschland zählt. Bud Spencer stand zudem für weitere fast 50, Terence Hill sogar für 60 Streifen vor der Kamera. Bis heute hat das kongeniale Duo diese aktive Fanszene, die das Spencer Hill-Festival so einzigartig macht.

Alle Ticketangebote für das Spencer Hill-Festival 2026 gibt es zu Preisen ab 25,00 Euro hier:

<https://www.spencerhill-festival.de>

**Das Jubiläum - 25 Jahre  
„Spencer Hill-Festival“  
3. bis 6. September 2026  
rund um die Festhalle Ilmenau  
Naumannstraße 22, 98693 Ilmenau**



05. JUNI BIS 28. AUGUST 2026

# KUNSTAUSSTELLUNG & KREATIVCAFE

BEGEGNUNGSZENTRUM  
ILMENAU

**VERNISSAGE**  
FR. 5. JUNI 17-19 UHR

**KREATIVCAFE FÜR ERWACHSENE**  
IMMER MONTAGS 18-20 UHR

**KREATIVCAFE FÜR KINDER**  
IMMER DONNERSTAGS  
16:30-18 UHR

MEHR INFORMATIONEN UNTER:  
[WWW.HOR-THUERINGEN.DE](http://WWW.HOR-THUERINGEN.DE)

WETZLARER PLATZ 1, 98693 ILMENAU






# Miteinander stärken on Tour



So, 21. Juni  
14 - 18 Uhr

CaLi Kulturbahnhof in Manebach

Begegnung, Mitmachaktionen, Live-Musik, Tanz  
und das, was du daraus machst!






gefördert von




## LEGO® Sonderausstellung in Ilmenau

### ILMBRICKS entführt in die magische Welt von Hogwarts und darüber hinaus

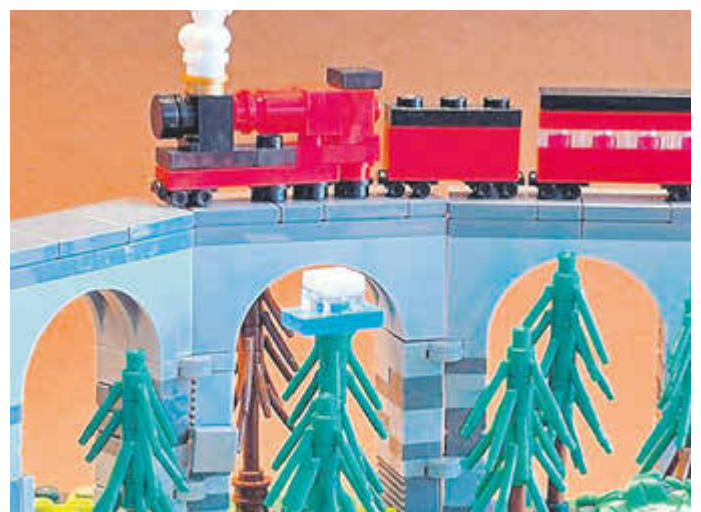
Auch in diesem Jahr verwandeln die LEGO® Freunde von ILM-BRICKS die Kulturfabrik Ilmenau in eine faszinierende Erlebniswelt für große und kleine Fans der bunten Bausteine. Vom Karfreitag, den 03. April, bis zum 18. Juli 2026 lädt die Sonderausstellung zu einer magischen Reise in die Welt von Harry Potter™ ein.

Im Mittelpunkt der Ausstellung stehen aufwendig gestaltete Dioramen aus tausenden LEGO® Steinen, die bekannte Szenen aus den beliebten Filmen detailreich zum Leben erwecken. Besucherinnen und Besucher können ikonische Schauplätze wie Hogwarts oder die Winkelgasse entdecken und in die zauberhafte Atmosphäre eintauchen.

Ergänzt wird die Ausstellung durch einen besonderen Sonderbereich: Unter dem Thema „Züge und Oldtimer“ werden klassische LEGO® Eisenbahnen sowie historische Fahrzeugmodelle präsentiert, die Technik- und Modellbaufans gleichermaßen begeistern dürften.

ILMBRICKS ist eine unabhängige LEGO® User Group mit Mitgliedern aus Thüringen und darüber hinaus, die mit großer Leidenschaft sammeln, bauen und gestalten - und ihre Begeisterung nun erneut mit der Öffentlichkeit teilen.

Die Ausstellung ist bis zum 18. Juli 2026 in der Kulturfabrik Ilmenau zu sehen. Die Öffnungszeiten finden Sie auf der Homepage der Kulturfabrik oder telefonisch zu erfragen unter 03677 / 20 77 99.



## Eingangsgarten:

HSE-Massivhaus GmbH  
An der Oberpörlitzer Straße 10  
98693 Ilmenau

# OFFENE GÄRTEN

## Ilmenau

## Sonntag, 28. Juni 2026

10:00 Uhr – 17:00 Uhr

Seit 2001 gibt es die „Offenen Gärten“ bereits. Angefangen hat alles in Weimar und Eisenach und mittlerweile machen jedes Jahr mehr als 20 Städte aus der Region mit. Es gibt in den beteiligten Städten Eingangsgärten, die Ihnen gegen einen kleinen Unkostenbeitrag die vollständige Liste aller geöffneten Gärten an diesem Tag aushändigen. Von den Eingangsgärten können Sie dann Ihren individuellen Rundgang starten und die Gärten der Stadt besichtigen.

Ilmenau ist zum 6. Mal dabei und freut sich auf Ihre Teilnahme. Viel Spaß!

Hinweis: am 14. Juni 2026 werden die Offenen Gärten „Ilm-Kreis“ stattfinden.

**Sie möchten in Ilmenau die „Offenen Gärten“ besuchen, schauen und mit den Gartenbesitzer\*innen ins Gespräch kommen?**

Wir freuen uns über Ihren Besuch am 28. Juni 2026. Im Eingangsgarten in Ilmenau OT Stützerbach imim bzw. am Haus des Gastes, Papiermühlenstraße 1 erhalten Sie die Informationen zum Besuch weiterer Gärten, Wohlfühlase, wo Sie dann die Gelegenheit haben ins Gespräch zu kommen und sich über Ökologie und Innovationen auszutauschen, Anregungen zu geben oder zu erhalten.

Ihr Agenda 2030 Büro Ilmenau/ VSS e.V.

Ute Oberhoffner



<b>Ausstellungen</b>			
<b>Zeitraum</b>	<b>Uhrzeit</b>	<b>Ort</b>	<b>Inhalt</b>
Dienstag bis Sonntag und Feiertage	10:00 bis 17:00 Uhr	<b>GoetheStadtMuseum</b> Am Markt 1, Ilmenau	Schwerpunkte liegen auf den Themen Ilmenauer Porzellan, Glas, Bergbau, Kur- und Badewesen sowie Goethe und seiner Zeit. Eröffnung der Sonderausstellung am 17.05.2026, 11:00 Uhr: „...Und traf endlich glücklich betreckt ein...“ Goethes Ankunft in Ilmenau und Abenteuer Reise vor 250 Jahren (Finissage am 13.09.2026 um 17:00 Uhr)
Dienstag bis Sonntag und Feiertage	10:00 bis 17:00 Uhr	<b>Museum Jagdhaus Gabelbach</b> Waldstraße 24, Ilmenau	Gezeigt werden die Ausstellungen „Der Kickelhahn - Goethes Wald im Wandel“ sowie „Goethe, die Natur und seine Ilmenauer Weggefährten“.
Montag Donnerstag und Freitag	10:00 bis 12:00 Uhr 12:30 bis 15:00 Uhr 12:30 bis 15:00 Uhr	<b>Haus des Gastes Manebach</b> Kalter Markt 5a, Ilmenau OT Manebach	Maskenausstellung - Geschichte der Maskenherstellung in Manebach, Geologie - Wiege der Paläobotanik, Heimatstube
Dienstag bis Sonntag und Feiertage	10:00 bis 17:00 Uhr	<b>Museum Goethehaus</b> Sebastian-Kneipp-Straße 18, Ilmenau OT Stützerbach	Zu besichtigen sind das originale Wohn- und Arbeitszimmer Goethes, verschiedene Schriften seiner geologischen Studien sowie Briefe und Zeichnungen. Im Erdgeschoss gibt eine Ausstellung Auskunft über die Geschichte des technischen Glases in Stützerbach.
Montag bis Freitag (außer feiertags)	10:00 bis 12:00 Uhr 14:00 bis 17:00 Uhr	<b>Haus des Gastes Stützerbach</b> Heimat- und Glasmuseum, Papiermühlenstraße 1, Ilmenau OT Stützerbach	Gezeigt wird die Verarbeitung des Glases als wesentlicher Industriezweig des Ortes. Zahlreiche Erfindungen nahmen in Stützerbach ihren Weg in die Welt. Die erste Röntgenröhre wurde hier entwickelt und erprobt, ebenso die erste Glühlampe, das Thermometer sowie die Thermosflasche.
Montag bis Freitag (außer feiertags)	09:30 bis 12:30 Uhr 13:30 bis 16:00 Uhr	<b>Tourist-Information Frauenwald</b> Nordstraße 96, Ilmenau OT Frauenwald	Ausstellung des Fördervereins Biosphärenreservat Vessertal-Thüringer Wald e. V.: Biosphärenreservat Thüringer Wald
Samstag	14:00 bis 16:00 Uhr	<b>Museum Schlittenscheune</b> Langewiesener Straße 2a, Ilmenau	Geschichte des Ilmenauer Rodel- und Bobsports Anmeldung erforderlich
Dienstag Donnerstag	13:00 bis 18:00 Uhr 09:00 bis 12:00 Uhr	<b>Heinse-Haus</b> Ratsstraße 9, Ilmenau OT Langewiesen	Ausstellung im Heinse-Haus Langewiesen (Glas, Porzellan, Thermosgefäße u. v. m.) mit Sonderausstellung „Licht ins Dunkel - Die Geschichte der Beleuchtung in Langewiesen.“ Das alte Fachwerkhaus in der Ratsstraße 9 ist das Geburtshaus des Goethezeitgenossen, talentierten Kunstbeschreibers und Musikkenner Johann Jakob Wilhelm Heinse, der hier 1746 geboren wurde. Heute wird das Gebäude museal genutzt. Mit einer kleinen Servicestelle, Dauer- ausstellungen zur Stadt- und Industriegeschichte Langewiesens, zur Porzellanmanufaktur Schlegelmilch und zur weltbekannten THERMOS-Fabrik.

Donnerstag & Freitag Samstag	10:00 bis 16:00 Uhr 10:00 bis 15:00 Uhr	<b>KulturFabrik Ilmenau</b> Oberweg 2, Ilmenau OT Langewiesen	DAS FOTOMUSEUM - in einer umfangreichen Sammlung von Kameras und fototechnischem Zubehör beschreibt und erläutert das Fotomuseum die einzigartige Geschichte der Fotografie und spiegelt den technischen Fortschritt in vielen Bereichen des alltäglichen Lebens wider. [bis 16.08.2026] <b>LEGO®Harry Potter TM Fan-Ausstellung (bis 18.07.2026)</b>
Sonntag	14:00 bis 17:00 Uhr	<b>Stadt- und Schlossmuseum,</b> Obere Marktstraße 1, Ilmenau OT Gehren	Ausstellung Stadt- und Schlossgeschichte Gehrens (Sondertermine sind vereinbar)

## Vorträge und Lesungen, Führungen

Zeitraum	Uhrzeit	Ort	Inhalt
jeden Dienstag und Samstag	11:00 bis 12:30 Uhr	<b>Amthaus,</b> Am Markt 1, Ilmenau	Öffentliche Stadtführungen (Mai-Oktober)
jeden Mittwoch	16:00 bis 17:00 Uhr	<b>Haus des Gastes,</b> Kalter Markt 5a, Ilmenau OT Manebach	Öffentliche Maskenführung (Mai-Oktober)
jeden Freitag	16:00 bis 17:30 Uhr	<b>Amthaus,</b> Am Markt 1, Ilmenau	Öffentliche Stadtführung (Mai-Oktober) jeden 4. Freitag im Monat thematisierte Sonderführung
täglich	14:00 bis 20:00 Uhr	<b>Treffpunkt:</b> <b>Waldhotel „Rennsteighöhe“,</b> Am Rothenberg 1, Ilmenau OT Frauenwald	Wildbeobachtungen im Biosphärenreservat Vessertal ab Frauenwald, Förderverein Biosphärenreservat Vessertal-Thüringer Wald e.V. (Vor Anmeldung unter 0162 6475917)
Donnerstag, 28.05.2026	18:30 bis 20:30 Uhr	<b>GoetheStadtMuseum,</b> Am Markt 1, Ilmenau	Lesung mit Bruno Preisendörfer „Als Deutschland noch nicht Deutschland war – Reise in die Goethezeit“
Freitag, 29.05.2026	20:00 bis 22:00 Uhr	<b>Festhalle,</b> Naumannstr. 22, Ilmenau	Dr. Mark Benecke – Serienmord
Samstag, 30.05.2026	10:00 bis 12:00 Uhr	<b>Treffpunkt: Museum Jagdhaus Gabelbach,</b> Waldstr. 24, Ilmenau	Kickis Wald im Wandel: Die winzigen Wunder des Waldes – das Wimmeln der Insekten
Donnerstag, 04.06.2026	16:00 bis 17:15 Uhr	<b>Haus des Gastes,</b> Papiermühlenstr. 1, Ilmenau OT Stützerbach	Erdgeschichte vor 258 Mio. Jahren über Homo sapiens, Bronzezeit, Luther, Goethe etc. bis zur Neuzeit
Sonntag, 07.06.2026	14:00 bis 18:00 Uhr	<b>Baracke Haus 2 – SFZ,</b> Am Großen Teich 2, Ilmenau	Digital Independence Day – im SPACE in Ilmenau, DIDit
Samstag, 13.06.2026	10:00 bis 12:00 Uhr	<b>Treffpunkt: Museum Jagdhaus Gabelbach,</b> Waldstr. 24, Ilmenau	Kickis Wald im Wandel: Alarmstufe Waldbrand

**Sport & Aktiv**

Zeitraum	Uhrzeit	Ort	Inhalt
Samstag, 06.06.2026	09:00 bis 19:00 Uhr	<b>Ratskeller und Sportplatz,</b> Ilmenau OT Möhrenbach	41. Silberberglauf
Sonntag, 07.06.2026	08:00 bis 15:00 Uhr	<b>TU Ilmenau –</b> Campus, Humboldtbau	4. Campus Pedal
Freitag, 12.06.2026 Samstag, 13.06.2026 Sonntag, 14.06.2026	12:00 bis 18:00 Uhr 09:00 bis 14:00 Uhr	<b>Rennschlittenbahn</b> „ <b>Wolfram Fiedler</b> “, Steinstr. 51, Ilmenau	FIL Sommerrodel Cup 2026

**Konzerte, Festivals, Show & Tanz**

Zeitraum	Uhrzeit	Ort	Inhalt
Donnerstag, 21.05.2026	17:00 bis 18:30 Uhr	<b>Apothekerbrunnen</b> <b>Ilmenau</b>	Bratwurstkonzert
Freitag, 22.05.2026	19:00 bis 22:00 Uhr	<b>Audimax der TU,</b> G.-Kirchhoff-Platz 1, Ilmenau	BENEFIZKONZERT „Musik für Zukunft“
Samstag, 23.05.2026	ab 19 Uhr	<b>Festplatz Oehrenstock</b>	Pfingstanblasen
Sonntag, 24.05.2026	10 bis 17 Uhr	<b>Festplatz Oehrenstock</b>	Pfingstanblasen
Mittwoch, 27.05.2026	ab 15:00 Uhr	<b>Parkcafé in der Festhalle,</b> Naumannstr. 22, Ilmenau	TANZTEE im Parkcafé
Mittwoch, 27.05.2026	19:00 bis 20:00 Uhr	<b>Saal der Kreismusikschule,</b> An der Musikschule 1, Ilmenau	Fachrichtungsvorspiel Akkordeon/Gesang
Freitag, 29.05.2026	20:00 bis 22:00 Uhr	<b>Gemeindesaal</b> <b>der Jakobuskirche,</b> Kirchplatz 1, Ilmenau	Konzert: David Helbrock/Julia Hofer Duo
Samstag, 30.05.2026	20:00 bis 22:00 Uhr	<b>Kleinkunstabühne,</b> Elgersburger Str. 49, Ilmenau OT Roda	Burlesque: „Sinnesrausch Lounge – Verführerischer Mai“ mit Nia Francesca
Sonntag, 31.05.2026	17:00 bis 18:15 Uhr	<b>Kath. Kirche St. Josef,</b> Unterpörlitzer Str. 15, Ilmenau	„Vogelsang und Frühlingsklang“ – Konzert des Kammerchors der TU Ilmenau
Samstag, 06.06.2026	15:00 bis 17:00 Uhr	<b>Hof der Kreismusikschule,</b> An der Musikschule 1, Ilmenau	Hofkonzert der Kreismusikschule Ilmenau
Freitag, 12.06.2026	19:30 bis 22:00 Uhr	<b>Das KLEINOD,</b> K.-Zink-Str. 6, Ilmenau	Figurentheater: Ein Sommernachtstraum
Freitag, 12.06.2026	20:00 bis 22:00 Uhr	<b>Schülerfreizeitzentrum,</b> Am Großen Teich 2, Ilmenau	Livemusik mit dem Alexander Rueß Trio
Sonntag, 14.06.2026	16:00 bis 20:00 Uhr	<b>Kirche,</b> Martinrodaer Landstr., Ilmenau OT Heyda	Irish Folk und Keltische Harfe – Irish-Andy Lang in concert

Sonstige Veranstaltungen			
Zeitraum	Uhrzeit	Ort	Inhalt
jeden Montag und Donnerstag	15:00 bis 16:00 Uhr	<b>Glasbläserei Kirchgeorg</b> , Sturmheide 9, Ilmenau	Glasblasen für Jedermann
jeden Donnerstag	16:00 bis 18:00 Uhr	<b>Werkstatt des Herzens / Töpferei Duelli</b> , Glücksweg 3b, Ilmenau OT Langewiesen	Töpfern für alle
jeden Donnerstag	13:00 bis 15:00 Uhr	<b>Stadtbibliothek</b> , Bahnhofstraße 7, Ilmenau	Rommè-Donnerstag: Spielen in netter Gesellschaft
jeden Freitag	14:30 bis 17:30 Uhr	<b>Stadtbibliothek</b> , Bahnhofstraße 7, Ilmenau	Gaming-Nachmittag in der Stadtbibliothek Ilmenau (mit Bibliotheksausweis)
Montag, 25.05., 01.06., 08.06., 15.06.2026	19:00 bis 22:00 Uhr	<b>bi-Studentenclub</b> , M.-Planck-Ring 4, Ilmenau	Whiskybar im bi-Studentenclub
Samstag, 30.05.2026	13:00 bis 16:00 Uhr	<b>Technologie- und Gründerzentrum</b> , Ehrenbergstr. 11, Ilmenau	Repariertreff
Sonntag, 31.05.2026	14:30 bis 17:00 Uhr	<b>Kurpark</b> , Papiermühlenstr./-weg, Ilmenau OT Stützerbach	Anwassern am Tretbecken Stützerbach
Dienstag, 02.06.2026	16:00 bis 18:00 Uhr	<b>Heinse-Haus</b> , Ratsstr. 9, Ilmenau OT Langewiesen	Lesecafé
Samstag, 06.06.2026	10:00 bis 12:15 Uhr	<b>Kreismusikschule</b> , An der Musikschule 1, Ilmenau	Tag der offenen Tür in der Kreismusikschule
Freitag, 12.06.2026	13:30 bis 14:40 Uhr	<b>Stadtbibliothek</b> , Bahnhofstraße 7, Ilmenau	DigitalSprechstunde – Beratungen rund um technische Fragen
Samstag, 13.06.2026	10:00 bis 13:00 Uhr	<b>Festhalle</b> , Naumannstr. 22, Ilmenau	Kinderkreisel und Flohmarkt
Sonntag, 14.06.2026	10:00 bis 18:00 Uhr	<b>Schülerfreizeitzentrum</b> , Am Großen Teich 2, Ilmenau	Offene Gärten in Ilmenau
Dienstag, 16.06.2026	16:00 bis 17:00 Uhr	<b>Alte Försterei/ Mehrgenerationenhaus</b> , Wetzlarer Platz 2, Ilmenau	Lesecafé

Terminänderungen, Ergänzungen und weitere Informationen finden Sie im Online-Veranstaltungskalender mit diesem QR-Code beziehungsweise unter: <https://www.ilmenau.de/de/freizeit/veranstaltungskalender>

Hinweis: Bei dem Veranstaltungsüberblick handelt es sich um eine Auswahl der Veranstaltungen, die bis zum Redaktionsschluss des Amtsblattes bekannt waren. Eine Haftung für die Richtigkeit der Einträge wird nicht übernommen! Änderungen, insbesondere von Terminen, Irrtümer und Druckfehler vorbehalten.

Haben Sie das Amtsblatt in der Vergangenheit einmal nicht erhalten? Bitte teilen Sie uns dies mit, unter Telefon: 03677 600-112.

Das Amtsblatt erhalten Sie auch jederzeit als PDF-Datei im Internet, unter: <https://www.ilmenau.de/de/buergerservice/aktuelles/veroeffentlichungen/amtsblatt/jahrgang-2025/> beziehungsweise als Druckexemplar in der Ilmenau-Information, Am Markt 1 und der Stadtbibliothek, in der Bahnhofstraße 7.



**Impressum** Amtsblatt der Stadt Ilmenau (Jg. 36, 5/2026); **Herausgeber:** Stadtverwaltung Ilmenau, Postanschrift: Stadtverwaltung Ilmenau, Am Markt 7, 98693 Ilmenau; Bankverbindungen: Sparkasse Arnstadt/Ilmenau, IBAN: DE38 8405 1010 1120 0004 12, BIC: HELADEF11LK, Commerzbank AG, IBAN: DE04 8204 0000 0500 0070 00, BIC: COBADEFFXXX; Verantwortlicher Redakteur: Thomas Schmidt; Telefon: 03677 600-112, Fax: 03677 600-200, [www.ilmenau.de](http://www.ilmenau.de), E-Mail: [zentrale.steuerung@ilmenau.de](mailto:zentrale.steuerung@ilmenau.de); Für den Inhalt in diesem Blatt eventuell abgedruckter „Wahlwerbung und/oder Anzeigen mit politischem Inhalt“ ist ausschließlich die jeweilige Partei/politische Gruppierung verantwortlich. Das Amtsblatt erscheint in der Regel monatlich; kostenlose Zustellung an alle Haushalte der Stadt Ilmenau; Einzelbezug über die Postanschrift; bei Versand werden Postgebühren erhoben. **DRUCK/VERTRIEB** LINUS WITTICH Medien KG, 98693 Ilmenau, In den Folgen 43, [info@wittich-langewiesen.de](mailto:info@wittich-langewiesen.de), [www.wittich.de](http://www.wittich.de), Tel. 03677/ 2050 - 0, Fax 0 3677 2050 - 21; **FOTONACHWEIS** Stadtverwaltung Ilmenau